



สำนักงานสาธารณสุขอำเภอเด่นชัย

รายงานการวิเคราะห์ผลการจัดซื้อจัดจ้าง
ประจำปีงบประมาณ พ.ศ.2566

สำนักงานสาธารณสุขอำเภอเด่นชัย
จังหวัดแพร่

คำนำ

รายงานการวิเคราะห์ สำนักงานสาธารณสุขอำเภอเด่นชัยได้จัดทำรายงานการวิเคราะห์ผลการจัดซื้อจัดจ้าง ประจำปีงบประมาณ พ.ศ. 2566 จากข้อมูลการจัดซื้อจัดจ้างทุกแหล่งงบประมาณ ทุกวิธีการ ที่ดำเนินการโดยส่วนงานพัสดุ หน่วยงาน.สำนักงานสาธารณสุขอำเภอเด่นชัย เพื่อให้เป็นไปตามเกณฑ์มาตรฐานการประเมินคุณธรรมและความโปร่งใสในการดำเนินงานของหน่วยงานภาครัฐ (Integrity and Transparency Assessment: ITA) ที่กำหนดให้ส่วนราชการวิเคราะห์ร้อยละของจำนวนโครงการที่ดำเนินการแล้วเสร็จในปีงบประมาณ พ.ศ. 2564 จำแนกตามวิธีการจัดซื้อจัดจ้าง และร้อยละของจำนวนงบประมาณที่ดำเนินการแล้วเสร็จในปีงบประมาณ พ.ศ. 2564 จำแนกตามวิธีการจัดซื้อจัดจ้าง ทั้งนี้เพื่อเป็นการวิเคราะห์ความเสี่ยงในการทุจริตคอร์ปชั่นและเป็นข้อมูลในการวางแผนจัดทำแผนปฏิบัติการจัดซื้อจัดจ้างในปีงบประมาณต่อไป โดยรายงานการวิเคราะห์การจัดซื้อจัดจ้าง ฉบับนี้ประกอบด้วยผลการวิเคราะห์เชิงปริมาณ ปัญหาอุปสรรค ข้อจำกัดในการจัดซื้อจัดจ้าง การประหยัดงบประมาณ แนวทางปรับปรุงประสิทธิภาพของการจัดซื้อจัดจ้าง ปีงบประมาณ 2566 ต่อไป

กลุ่มงานบริหาร สำนักงานสาธารณสุขอำเภอเด่นชัย

พฤศจิกายน 2566

สารบัญ

	หน้า
คำนำ	ก
สารบัญ	ข
ผลการวิเคราะห์การจัดซื้อจัดจ้าง งบประมาณ พ.ศ. 2564 งบยุทธศาสตร์พัฒนาจังหวัดแพร่ (Non UC)	1
ผลการวิเคราะห์การจัดซื้อจัดจ้าง งบประมาณ พ.ศ. 2565 งบยุทธศาสตร์พัฒนาจังหวัดแพร่ (Non UC)	4
ผลการวิเคราะห์การจัดซื้อจัดจ้าง งบประมาณ พ.ศ. 2566 งบยุทธศาสตร์พัฒนาจังหวัดแพร่ (Non UC)	7
ผลการเปรียบเทียบการจัดซื้อจัดจ้าง งบประมาณ พ.ศ. 2564- พ.ศ. 2566 งบยุทธศาสตร์พัฒนาจังหวัดแพร่ (Non-UC)	10
ผลการวิเคราะห์ปัญหาอุปสรรค ความเสี่ยง และแนวทางการแก้ไข ด้านการจัดซื้อจัดจ้าง	13

1. ผลการวิเคราะห์การจัดซื้อจัดจ้าง งบประมาณปี 2564

ในงบประมาณ พ.ศ. 2564 สำนักงานสาธารณสุขอำเภอเด่นชัย ได้ดำเนินการจัดซื้อจัดจ้าง รวมทั้งสิ้นจำนวน 26 โครงการ ดำเนินการแล้วเสร็จภายในปีงบประมาณ จำนวน 26 โครงการ คิดเป็นร้อยละ 100 วงเงินได้รับจัดสรร 162,500 บาท ดำเนินการจริง 162,500 บาท ดำเนินการได้ตามเป้าหมาย คิดเป็นร้อยละ 100

ตารางที่ 1 แสดงจำนวนโครงการตามวิธีการจัดซื้อจัดจ้าง งบประมาณดำเนินงานของสำนักงานสาธารณสุขอำเภอเด่นชัย ปีงบประมาณ พ.ศ. 2564

จำนวนโครงการ	วิธีการจัดซื้อจัดจ้าง				
	ตกลงราคา	ประกวดราคา	วิธีพิเศษ	วิธีการกรณีพิเศษ	วิธีประกวดราคาด้วยวิธีทางอิเล็กทรอนิกส์
26	26	-	-	-	-

ในงบประมาณ 2564 สำนักงานสาธารณสุขอำเภอเด่นชัยได้ดำเนินการจัดซื้อจัดจ้างจำนวน 26 โครงการ โดยวิธีตกลงราคา เนื่องจากแต่ละโครงการจำนวนวงเงินงบประมาณไม่เกินวงเงินการจัดซื้อจัดจ้าง ซึ่งได้รับมอบอำนาจจากผู้ว่าราชการจังหวัดแพร่ ในวงเงินไม่เกิน 100,000 บาท (หนึ่งแสนบาท)

ตารางที่ 2 แสดงงบประมาณจำแนกตามวิธีการจัดซื้อจัดจ้าง งบประมาณดำเนินงานของสำนักงานสาธารณสุขอำเภอเด่นชัย ปีงบประมาณ พ.ศ. 2564

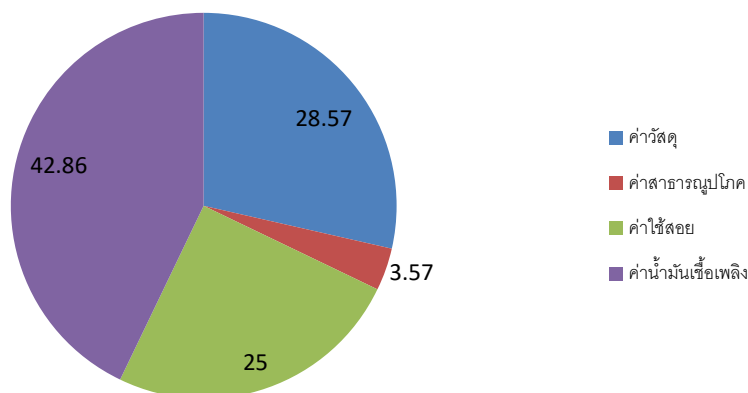
งบประมาณ (บาท)	วิธีการจัดซื้อจัดจ้าง				
	ตกลงราคา	ประกวดราคา	วิธีพิเศษ	วิธีการกรณีพิเศษ	วิธีประกวดราคาด้วยวิธีทางอิเล็กทรอนิกส์
162,500	162,500	-	-	-	-

จากตารางจะเห็นว่างบประมาณการจัดซื้อจัดจ้างโดยวิธีตกลงราคา ร้อยละ 100 ไม่มีการจัดซื้อจัดจ้างโดยวิธีอื่นๆ

ตารางที่ 3 ร้อยละของโครงการแยกประเภทหมวดที่มีการจัดซื้อจัดจ้าง ปีงบประมาณ พ.ศ. 2564

จำนวนโครงการ	หมวด			
	ค่าใช้สอย	ค่าวัสดุ	ค่าสาธารณูปโภค	ค่าน้ำมันเชื้อเพลิง
28 (100)	7 (25)	8 (28.57)	1 (3.57)	12 (42.86)

แผนภูมิที่ 1 แผนภูมิแสดงร้อยละของโครงการแยกประเภทรายหมวดแผนการจัดซื้อจัดจ้าง งบประมาณ พ.ศ. 2564

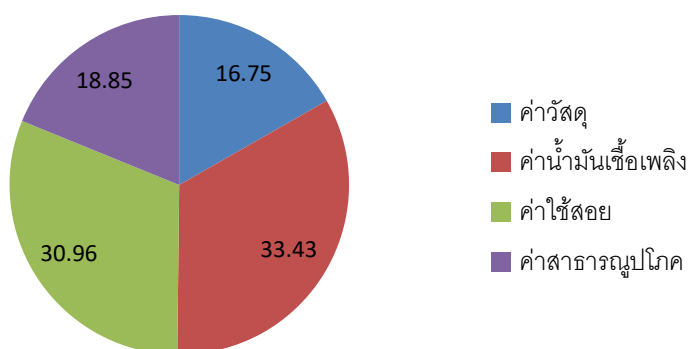


จากแผนภูมิพบว่า ในปี 2564 สำนักงานสาธารณสุขอำเภอเด่นชัยมีการจัดทำโครงการจัดซื้อจัดจ้างจำนวน 26 โครงการ โดยมีโครงการ ในหมวดค่าน้ำมันเชื้อเพลิง ร้อยละ 42.86 หมวดค่าวัสดุร้อยละ 28.57 หมวดค่าใช้สอย ร้อยละ 25 และหมวดค่าสาธารณูปโภคร้อยละ 3.57 ตามลำดับ

ตารางที่ 4 ร้อยละงบประมาณแยกจ่ายตามหมวด ปีงบประมาณ พ.ศ. 2564

งบประมาณ	รายจ่ายตามหมวด			
	ค่าวัสดุ	ค่าน้ำมันเชื้อเพลิง	ค่าใช้สอย	ค่าสาธารณูปโภค
162,500	27,224.30	54,330	50,315.05	30,630.65
(100)	(16.75)	(33.43)	(30.96)	(18.85)

แผนภูมิที่ 2 แสดงร้อยละของงบประมาณแยกจ่ายตามหมวดต่างๆ ในปี 2564

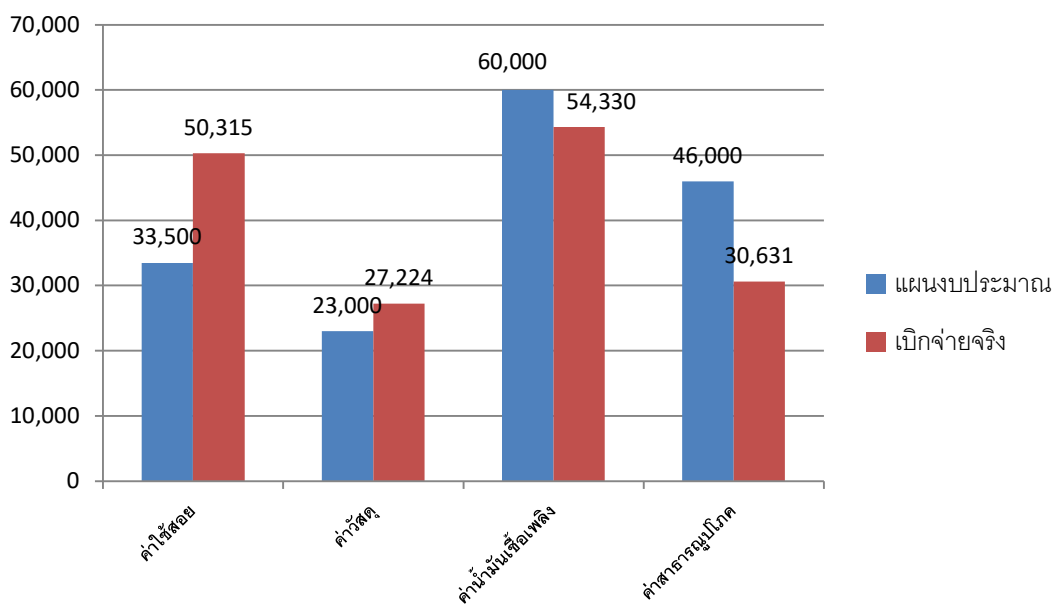


จากแผนภูมิ พบว่า รายจ่ายของสำนักงานสาธารณสุขอำเภอเด่นชัย มีรายจ่ายส่วนใหญ่อยู่ที่ ค่าน้ำมันเชื้อเพลิง ร้อยละ 33.43 รองลงมาคือ ค่าใช้สอย ค่าวัสดุ และค่าสาธารณูปโภค ตามลำดับ

ตารางที่ 5 งบประมาณดำเนินการ (งบ Non-UC) ของสำนักงานสาธารณสุขอำเภอเด่นชัย เปรียบเทียบงบประมาณที่ตั้งไว้และจ่ายจริง ปีงบประมาณ พ.ศ. 2564

ปีงบประมาณ	ค่าวัสดุ	ค่าน้ำมันเชื้อเพลิง	ค่าใช้สอย	ค่าสาธารณูปโภค
แผนงบประมาณ	23,000	60,000	33,500	46,000
รายจ่ายจริง	27,224.30	54,330	50,315.05	30,630.65

แผนภูมิที่ 3 แสดงงบประมาณดำเนินการ (งบ Non-UC) ของสำนักงานสาธารณสุขอำเภอเด่นชัย เปรียบเทียบงบประมาณที่ตั้งไว้และจ่ายจริง ปีงบประมาณ พ.ศ. 2564



จากแผนภูมิ พบว่า ส่วนใหญ่การเบิกจ่ายมากกว่าแผนงบประมาณที่ตั้งไว้ ยกเว้นค่าค่าน้ำมันเชื้อเพลิงมีการเบิกจ่ายน้อยกว่าแผนงบประมาณ จึงขอเสนอให้มีแนวทางแก้ไขประสิทธิภาพการจัดซื้อจัดจ้างในปีต่อไป

2. ผลการวิเคราะห์การจัดซื้อจัดจ้าง งบประมาณปี 2565

ในงบประมาณ พ.ศ. 2565 สำนักงานสาธารณสุขอำเภอเด่นชัย ได้ดำเนินการจัดซื้อจัดจ้าง รวมทั้งสิ้นจำนวน 16 โครงการ ดำเนินการแล้วเสร็จภายในปีงบประมาณ จำนวน 16 โครงการ คิดเป็นร้อยละ 100 วงเงินได้รับจัดสรร 76,000 บาท ดำเนินการจริง 76,000 บาท ดำเนินการได้ตามเป้าหมาย คิดเป็นร้อยละ 100 ได้รับเงินจัดสรรค่าสาธารณูปโภค 32,298.27 บาท เบิกจ่ายตามเป้าหมาย 32,298.27 บาท คิดเป็นร้อยละ 100

ตารางที่ 6 แสดงจำนวนโครงการตามวิธีการจัดซื้อจัดจ้าง งบประมาณดำเนินงานของสำนักงานสาธารณสุขอำเภอเด่นชัย ปีงบประมาณ พ.ศ. 2565

จำนวนโครงการ	วิธีการจัดซื้อจัดจ้าง				
	ตกลงราคา	ประกวดราคา	วิธีพิเศษ	วิธีการกรณีพิเศษ	วิธีประกวดราคาด้วยวิธีทางอิเล็กทรอนิกส์
16	16	-	-	-	-

ในปีงบประมาณ 2565 สำนักงานสาธารณสุขอำเภอเด่นชัยได้ดำเนินการจัดซื้อจัดจ้างจำนวน 16 โครงการ โดยวิธีตกลงราคา เนื่องจากแต่ละโครงการจำนวนวงเงินงบประมาณไม่เกินวงเงินการจัดซื้อจัดจ้าง ซึ่งได้รับมอบอำนาจจากผู้ว่าราชการจังหวัดแพร่ ในวงเงินไม่เกิน 100,000 บาท (หนึ่งแสนบาท)

ตารางที่ 7 แสดงงบประมาณจำแนกตามวิธีการจัดซื้อจัดจ้าง งบประมาณดำเนินงานของสำนักงานสาธารณสุขอำเภอเด่นชัย ปีงบประมาณ พ.ศ. 2565

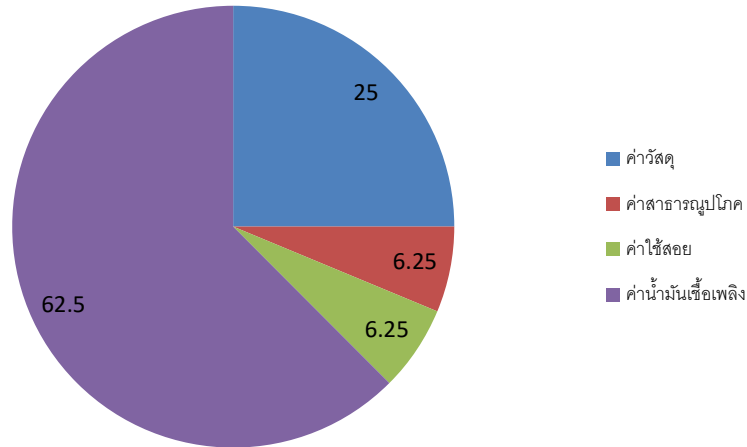
งบประมาณ (บาท)	วิธีการจัดซื้อจัดจ้าง				
	ตกลงราคา	ประกวดราคา	วิธีพิเศษ	วิธีการกรณีพิเศษ	วิธีประกวดราคาด้วยวิธีทางอิเล็กทรอนิกส์
108,298.27	108,298.27	-	-	-	-

จากตารางจะเห็นว่างบประมาณการจัดซื้อจัดจ้างโดยวิธีตกลงราคา ร้อยละ 100 ไม่มีการจัดซื้อจัดจ้างโดยวิธีอื่นๆ

ตารางที่ 8 ร้อยละของโครงการแยกประเภทรายหมวดที่มีการจัดซื้อจัดจ้าง ปีงบประมาณ พ.ศ. 2565

จำนวนโครงการ	หมวด			
	ค่าใช้สอย	ค่าวัสดุ	ค่าสาธารณูปโภค	ค่าน้ำมันเชื้อเพลิง
16 (100)	1 (6.25)	4 (25)	1 (6.25)	10 (62.50)

แผนภูมิที่ 4 แผนภูมิแสดงร้อยละของโครงการแยกประเภทรายหมวดแผนการจัดซื้อจัดจ้าง งบประมาณ พ.ศ. 2565

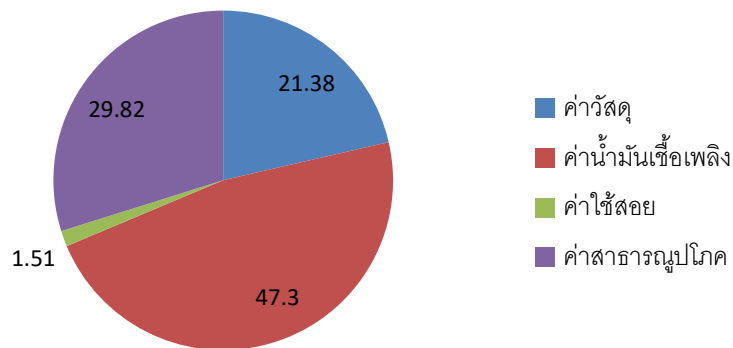


จากแผนภูมิพบว่า ในปี 2565 สำนักงานสาธารณสุขอำเภอเด่นชัยมีการจัดทำโครงการจัดซื้อจัดจ้างจำนวน 16 โครงการ โดยมีโครงการ ในหมวดค่าน้ำมันเชื้อเพลิง ร้อยละ 62.5 หมวดค่าวัสดุร้อยละ 25 หมวดค่าใช้สอย ร้อยละ 6.25 และหมวดค่าสาธารณูปโภคร้อยละ 6.25 ตามลำดับ

ตารางที่ 9 ร้อยละงบประมาณแยกจ่ายตามหมวด ปีงบประมาณ พ.ศ. 2565

งบประมาณ	รายจ่ายตามหมวด			
	ค่าวัสดุ	ค่าน้ำมันเชื้อเพลิง	ค่าใช้สอย	ค่าสาธารณูปโภค
108,298.27	23,150	51,220	1,630	32,298.27
(100)	(21.38)	(47.30)	(1.51)	(29.82)

แผนภูมิที่ 5 แสดงร้อยละของงบประมาณแยกจ่ายตามหมวดต่างๆ ในปี 2565

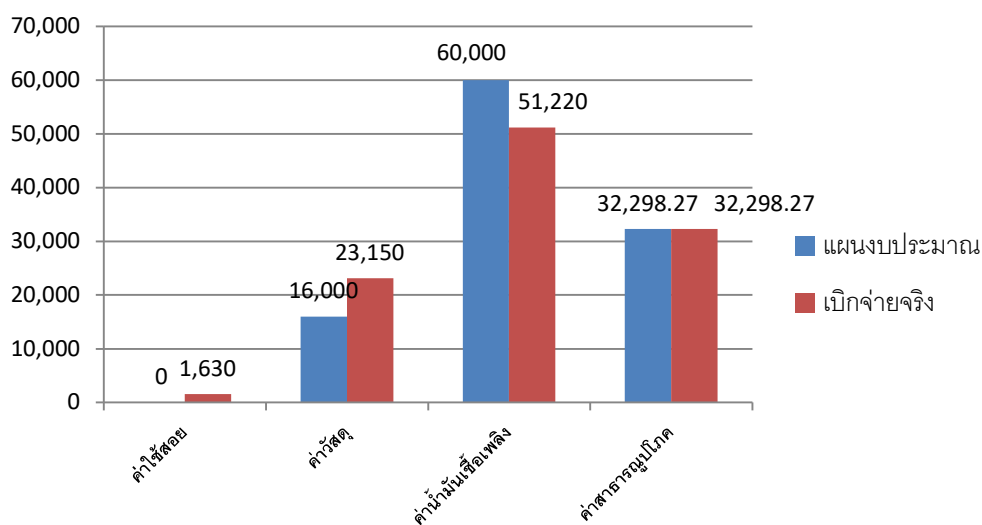


จากแผนภูมิ พบว่า รายจ่ายของสำนักงานสาธารณสุขอำเภอเด่นชัย มีรายจ่ายส่วนใหญ่อยู่ที่ ค่าน้ำมันเชื้อเพลิง ร้อยละ 47.30 รองลงมาคือ ค่าสาธารณูปโภค ค่าวัสดุ และ ค่าใช้สอย ตามลำดับ

ตารางที่ 10 งบประมาณดำเนินการ (งบ Non-UC) ของสำนักงานสาธารณสุขอำเภอเด่นชัย เปรียบเทียบงบประมาณที่ตั้งไว้และจ่ายจริง ปีงบประมาณ พ.ศ. 2565

ปีงบประมาณ	ค่าวัสดุ	ค่าน้ำมันเชื้อเพลิง	ค่าใช้สอย	ค่าสาธารณูปโภค
แผนงบประมาณ	16,000	60,000	-	32,298.27
รายจ่ายจริง	23,150	51,220	1,630	32,298.27

แผนภูมิที่ 6 แสดงงบประมาณดำเนินการ (งบ Non-UC) ของสำนักงานสาธารณสุขอำเภอเด่นชัย เปรียบเทียบงบประมาณที่ตั้งไว้และจ่ายจริง ปีงบประมาณ พ.ศ. 2565



จากแผนภูมิ พบว่าการเบิกจ่ายมากกว่าแผนงบประมาณที่ตั้งไว้ ยกเว้นค่าน้ำมันเชื้อเพลิงมีการเบิกจ่ายน้อยกว่าแผนงบประมาณ จึงขอเสนอให้มีแนวทางแก้ไขประสิทธิภาพการจัดซื้อจัดจ้างในปีต่อไป

3. ผลการวิเคราะห์การจัดซื้อจัดจ้าง งบประมาณปี 2566

ในปีงบประมาณ พ.ศ. 2566 สำนักงานสาธารณสุขอำเภอเด่นชัย ได้ดำเนินการจัดซื้อจัดจ้าง รวมทั้งสิ้นจำนวน 12 โครงการ ดำเนินการแล้วเสร็จภายในปีงบประมาณ จำนวน 12 โครงการ คิดเป็นร้อยละ 100 วงเงินได้รับจัดสรร 76,000 บาท งบดำเนินการจริง 75,977 บาท ดำเนินการได้ตามเป้าหมาย คิดเป็นร้อยละ 99.97 ได้รับเงินจัดสรรค่าสาธารณูปโภค 37,434.93 บาท เบิกจ่ายตามเป้าหมาย 37,434.93 บาท คิดเป็นร้อยละ 100

ตารางที่ 11 แสดงจำนวนโครงการตามวิธีการจัดซื้อจัดจ้าง งบประมาณดำเนินงานของสำนักงานสาธารณสุขอำเภอเด่นชัย ปีงบประมาณ พ.ศ. 2566

จำนวนโครงการ	วิธีการจัดซื้อจัดจ้าง				
	เฉพาะเจาะจง	ประกวดราคา	วิธีพิเศษ	วิธีการกรณีพิเศษ	วิธีประกวดราคาด้วยวิธีทางอิเล็กทรอนิกส์
11	11	-	-	-	-

ในปีงบประมาณ 2566 สำนักงานสาธารณสุขอำเภอเด่นชัยได้ดำเนินการจัดซื้อจัดจ้างจำนวน 11 โครงการ โดยวิธีตกลงราคา เนื่องจากแต่ละโครงการจำนวนวงเงินงบประมาณไม่เกินวงเงินการจัดซื้อจัดจ้าง ซึ่งได้รับมอบอำนาจจากผู้ว่าราชการจังหวัดแพร่ ในวงเงินไม่เกิน 100,000 บาท (หนึ่งแสนบาท)

ตารางที่ 12 แสดงงบประมาณจำแนกตามวิธีการจัดซื้อจัดจ้าง งบประมาณดำเนินงานของสำนักงานสาธารณสุขอำเภอเด่นชัย ปีงบประมาณ พ.ศ. 2566

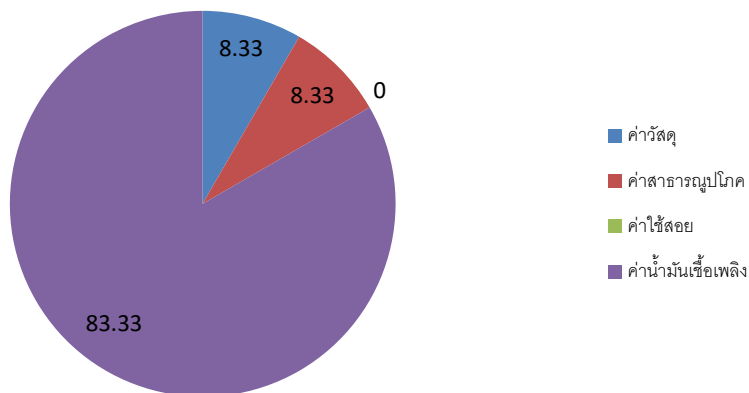
งบประมาณ (บาท)	วิธีการจัดซื้อจัดจ้าง				
	เฉพาะเจาะจง	ประกวดราคา	วิธีพิเศษ	วิธีการกรณีพิเศษ	วิธีประกวดราคาด้วยวิธีทางอิเล็กทรอนิกส์
113,411.93	113,388.93	-	-	-	-

จากตารางจะเห็นว่างบประมาณการจัดซื้อจัดจ้างโดยวิธีตกลงราคา ร้อยละ 100 ไม่มีการจัดซื้อจัดจ้างโดยวิธีอื่นๆ

ตารางที่ 13 ร้อยละของโครงการแยกประเภทรายหมวดที่มีการจัดซื้อจัดจ้าง ปีงบประมาณ พ.ศ. 2566

จำนวนโครงการ	หมวด			
	ค่าใช้สอย	ค่าวัสดุ	ค่าสาธารณูปโภค	ค่าน้ำมันเชื้อเพลิง
12 (100)	0 (0)	1 (8.33)	1 (8.33)	10 (83.33)

แผนภูมิที่ 7 แผนภูมิแสดงร้อยละของโครงการแยกประเภทรายหมวดแผนการจัดซื้อจัดจ้าง งบประมาณ พ.ศ. 2566

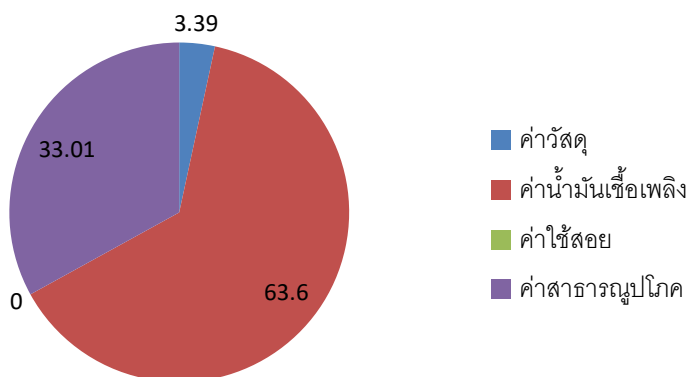


จากแผนภูมิพบว่า ในปี 2566 สำนักงานสาธารณสุขอำเภอเด่นชัยมีการจัดทำโครงการจัดซื้อจัดจ้างจำนวน 12 โครงการ โดยมีโครงการ ในหมวดค่าน้ำมันเชื้อเพลิง ร้อยละ 83.33 หมวดค่าวัสดุร้อยละ 8.33 ค่าสาธารณูปโภค ร้อยละ 8.33 ตามลำดับ ไม่มีการจัดซื้อจัดจ้างในหมวดค่าใช้สอย

ตารางที่ 14 ร้อยละงบประมาณแยกจ่ายตามหมวด ปีงบประมาณ พ.ศ. 2566

งบประมาณ	รายจ่ายตามหมวด			
	ค่าวัสดุ	ค่าน้ำมันเชื้อเพลิง	ค่าใช้สอย	ค่าสาธารณูปโภค
113,411.93	3,847	72,130	0	37,434.93
(100)	(3.39)	(63.60)	(0)	(33.01)

แผนภูมิที่ 8 แสดงร้อยละของงบประมาณแยกจ่ายตามหมวดต่างๆ ในปี 2565

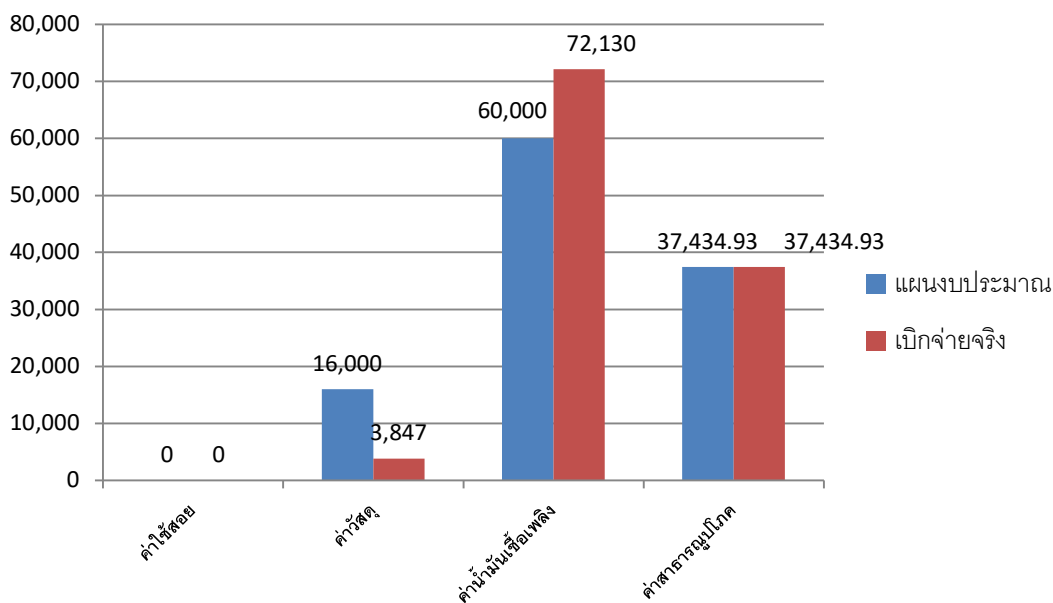


จากแผนภูมิ พบว่า รายจ่ายของสำนักงานสาธารณสุขอำเภอเด่นชัย มีรายจ่ายส่วนใหญ่อยู่ที่ ค่าน้ำมันเชื้อเพลิง ร้อยละ 63.60 รองลงมาคือ ค่าสาธารณูปโภค ค่าวัสดุ ตามลำดับ

ตารางที่ 15 งบประมาณดำเนินการ (งบ Non-UC) ของสำนักงานสาธารณสุขอำเภอเด่นชัย เปรียบเทียบงบประมาณที่ตั้งไว้และจ่ายจริง ปีงบประมาณ พ.ศ. 2566

ปีงบประมาณ	ค่าวัสดุ	ค่าน้ำมันเชื้อเพลิง	ค่าใช้สอย	ค่าสาธารณูปโภค
แผนงบประมาณ	16,000	60,000	-	37,434.93
รายจ่ายจริง	3,847	72,130	-	37,434.93

แผนภูมิที่ 9 แสดงงบประมาณดำเนินการ (งบ Non-UC) ของสำนักงานสาธารณสุขอำเภอเด่นชัย เปรียบเทียบงบประมาณที่ตั้งไว้และจ่ายจริง ปีงบประมาณ พ.ศ. 2566



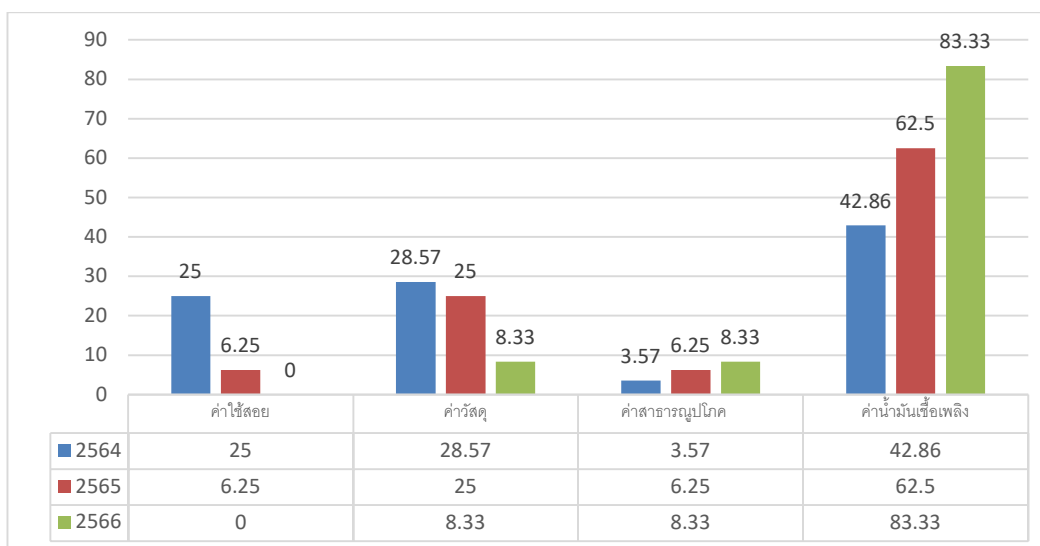
จากแผนภูมิ มีการเบิกจ่ายค่าน้ำมันเชื้อเพลิงมากกว่าแผนที่ตั้งไว้ การจัดซื้อวัสดุจริงน้อยกว่าแผนที่ตั้งไว้ จึงขอเสนอให้มีแนวทางแก้ไขประสิทธิภาพการจัดซื้อจัดจ้างในปีต่อไป

4. ผลการเปรียบเทียบการจัดซื้อจัดจ้าง งบประมาณยุทธศาสตร์พัฒนาจังหวัดแพร่ (Non-UC) ปีงบประมาณ พ.ศ. 2564 เปรียบเทียบ ปีงบประมาณ พ.ศ. 2565 ปีงบประมาณ 2566

ตารางที่ 16 เปรียบเทียบจำนวน/ร้อยละโครงการแยกหมวดตามแผนงบประมาณยุทธศาสตร์พัฒนาจังหวัดแพร่ (Non-UC) ปีงบประมาณ พ.ศ. 2564 – พ.ศ. 2566

ปีงบประมาณ	ค่าใช้สอย (จำนวน/ร้อยละ)	ค่าวัสดุ (จำนวน/ร้อยละ)	ค่าสาธารณูปโภค (จำนวน/ร้อยละ)	ค่าน้ำมันเชื้อเพลิง (จำนวน/ร้อยละ)
2564	7 (25)	8 (28.57)	1 (3.57)	12 (42.86)
2565	1 (6.25)	4 (25)	1 (6.25)	10 (62.5)
2566	0	1 (8.33)	1 (8.33)	10 (83.33)

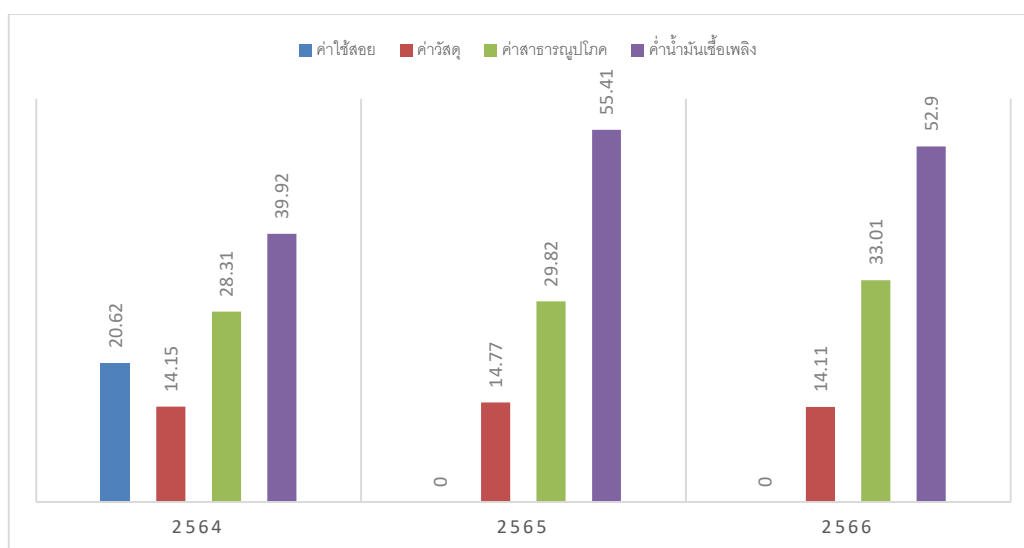
แผนภูมิที่ 10 แสดงร้อยละ แผนงบประมาณดำเนินการ (งบ Non-UC) แยกค่าใช้จ่ายรายหมวดของสำนักงานสาธารณสุขอำเภอเด่นชัย เปรียบเทียบงบประมาณ พ.ศ. 2564 ถึง ปีงบประมาณ พ.ศ. 2566



ตารางที่ 17 เปรียบเทียบจำนวน/ร้อยละ แผนงบประมาณดำเนินการ (Non-UC) แยกค่าใช้จ่ายรายการหมวดปีงบประมาณ พ.ศ. 2564 – พ.ศ. 2566

ปีงบประมาณ	ค่าใช้จ่าย (ร้อยละ)	ค่าวัสดุ (ร้อยละ)	ค่าสาธารณูปโภค (ร้อยละ)	ค่าน้ำมันเชื้อเพลิง (ร้อยละ)
2564	33,500 (20.62)	23,000 (14.15)	46,000 (28.31)	60,000 (39.92)
2565	0 (0)	16,000 (14.77)	32,298.27 (29.82)	60,000 (55.41)
2566	0 (0)	16,000 (14.11)	37,434.93 (33.01)	60,000 (52.90)

แผนภูมิที่ 11 แสดงการเปรียบเทียบร้อยละ แผนงบประมาณดำเนินการ (Non-UC) แยกค่าใช้จ่ายรายการหมวดปีงบประมาณ พ.ศ. 2564 – พ.ศ. 2566

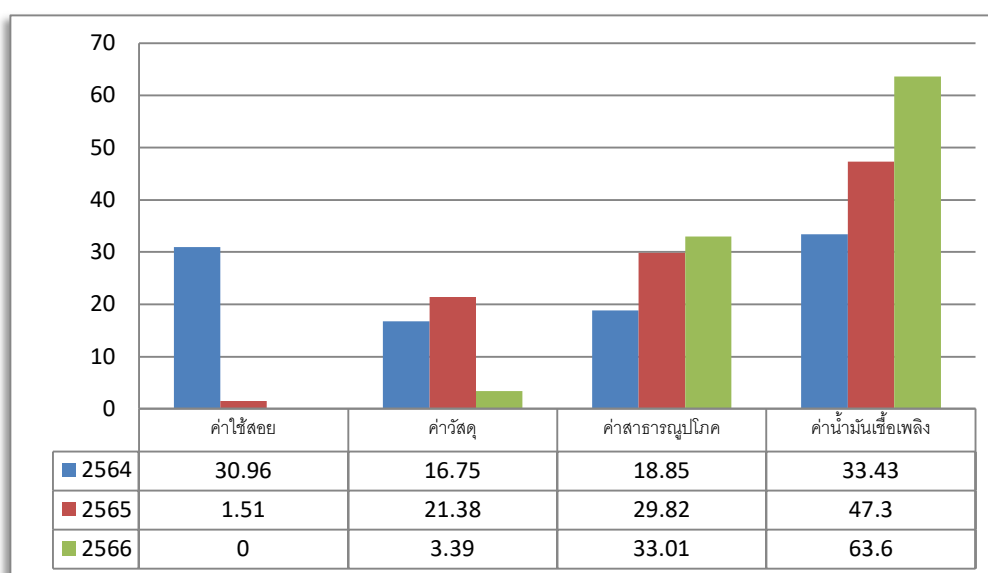


จากแผนภูมิพบว่า การจัดทำแผนงบประมาณรายจ่าย ปีงบประมาณ พ.ศ.2566 ไม่จัดทำแผนค่าใช้จ่าย แต่รายการหมวดค่าน้ำมันเชื้อเพลิง และหมวดค่าสาธารณูปโภคเพิ่มขึ้น จากปีงบประมาณ พ.ศ. 2565

ตารางที่ 18 เปรียบเทียบจำนวน/ร้อยละ รายจ่ายจริงตามแผนงบประมาณดำเนินการ (Non-UC) แยกค่าใช้จ่ายรายหมวดปีงบประมาณ พ.ศ. 2564 – พ.ศ. 2566

ปีงบประมาณ	ค่าใช้จ่าย (ร้อยละ)	ค่าวัสดุ (ร้อยละ)	ค่าสาธารณูปโภค (ร้อยละ)	ค่าน้ำมันเชื้อเพลิง (ร้อยละ)
2564	50,315.05 (30.96)	27,224.30 (16.75)	30,630.65 (18.85)	54,330 (33.43)
2565	1,630 (1.51)	23,150 (21.38)	32,298.27 (29.82)	51,220 (47.3)
2566	0	3,847 (3.39)	37,434.93 (33.01)	72,130 (63.60)

แผนภูมิที่ 12 แสดงการเปรียบเทียบร้อยละ รายจ่ายจริงตามแผนงบประมาณดำเนินการ (Non-UC) แยกค่าใช้จ่ายรายหมวดปีงบประมาณ พ.ศ. 2563 – พ.ศ. 2565



จากแผนภูมิพบว่า ปีงบประมาณ พ.ศ. 2566 มีรายจ่ายในหมวดค่าน้ำมันเชื้อเพลิงและค่าสาธารณูปโภคเพิ่มขึ้น ค่าวัสดุลดลง จากปีงบประมาณ พ.ศ. 2565

5. ความคุ้มค่าและการประหยัดงบประมาณ

ผลการดำเนินงานจัดซื้อจัดจ้าง งบลงทุน งบประมาณรายจ่ายประจำปีงบประมาณ พ.ศ.2566 จำนวน 4 หมวด ทั้งหมด 12 โครงการ สามารถดำเนินการจัดซื้อจัดจ้างให้แล้วเสร็จตามแผนปฏิบัติงาน จำนวน 12 โครงการและค่าใช้จ่ายในหมวดค่าใช้จ่าย และค่าวัสดุลดลงทำให้ประหยัดงบประมาณลง

6. ผลการวิเคราะห์ปัญหาอุปสรรค ความเสี่ยง และแนวทางการแก้ไขด้านการจัดซื้อจัดจ้าง

ปัญหาอุปสรรคและข้อจำกัดในการจัดซื้อจัดจ้าง

สำนักงานสาธารณสุขอำเภอเด่นชัย สรุปรูปปัญหา อุปสรรค ข้อจำกัดในการจัดซื้อจัดจ้าง ของปีงบประมาณ พ.ศ. 2566 ดังนี้

- 1.เจ้าหน้าที่ขาดความรู้ความเข้าใจ และยังไม่มีความชำนาญในการดำเนินการจัดซื้อจัดจ้างตาม พรบ.การจัดซื้อจัดจ้างและการบริหารพัสดุภาครัฐ พ.ศ. 2560 และระเบียบที่เกี่ยวข้อง
- 2.การเผยแพร่ประชาสัมพันธ์โครงการยังไม่ทั่วถึง
- 3.การดำเนินการจัดซื้อจัดจ้าง บางรายการเป็นงานที่ต้องกระทำเร่งด่วน ส่งผลให้เกิดความเสี่ยงที่จะเกิดข้อผิดพลาดในการดำเนินการจัดซื้อจัดจ้างได้
- 4.ความไม่ชัดเจนของระเบียบฯทำให้การตีความแตกต่างกัน
- 5.มีการปรับเพิ่มราคาต้นทุนสินค้าทำให้การจัดซื้อจัดจ้างต้องใช้งบประมาณมากขึ้น เช่น น้ำมัน เป็นต้น

7.แนวทางที่จะปรับปรุงประสิทธิภาพของการจัดซื้อจัดจ้าง ประจำปีงบประมาณ พ.ศ. 2566

- 1.แต่งตั้งคณะกรรมการตรวจสอบผู้มีผลประโยชน์ทับซ้อนเพื่อดูแลผลประโยชน์ของภาครัฐ และเพื่อความโปร่งใส ตรวจสอบได้
- 2.มอบหมายข้าราชการให้มีหน้าที่ติดตาม เร่งรัดการจัดซื้อจัดจ้างให้เป็นไปตามแผนงานโครงการ
- 3.เจ้าหน้าที่ หัวหน้าเจ้าหน้าที่ ต้องศึกษาระเบียบที่ออกมาใหม่ให้ละเอียด ถี่ถ้วน เพื่อไม่ให้เกิดข้อผิดพลาด ในการปฏิบัติงาน
- 4.กำหนดให้การประชาสัมพันธ์แผนงาน/โครงการในเว็บไซต์หน่วยงาน และปิดบนบอร์ดประชาสัมพันธ์ของหน่วยงาน
- 5.จัดทำหนังสือเวียนหน่วยงานในสังกัด
- 6.ประสานงานให้แต่ละกลุ่มงานจัดทำแผนการดำเนินการจัดซื้อจัดจ้าง และให้ดำเนินการให้เป็นไป ตามแผน
- 7.ประชุมเชิงปฏิบัติการให้ความรู้เรื่องการจัดซื้อจัดจ้าง และการบริหารพัสดุแก่เจ้าหน้าที่ผู้ที่เกี่ยวข้อง

8.การวิเคราะห์ข้อร้องเรียนด้านการจัดซื้อจัดจ้าง ปีงบประมาณ พ.ศ. 2566

- 1.ผลการวิเคราะห์ข้อมูลลักษณะของข้อร้องเรียนและแนวโน้ม สำนักงานสาธารณสุขอำเภอเด่นชัย จังหวัดแพร่ ไม่มีข้อร้องเรียนใดๆ เรื่องการจัดซื้อจัดจ้าง
- 2.ข้อมูลแสดงประสิทธิภาพในการจัดการกับข้อร้องเรียน ไม่มีการจัดการข้อร้องเรียน เนื่องจากสำนักงานสาธารณสุขอำเภอเด่นชัย จังหวัดแพร่ ไม่มีข้อร้องเรียนใดๆ เรื่องการจัดซื้อจัดจ้าง
- 3.ความเสี่ยงของการจัดซื้อจัดจ้างโดยวิธีพิเศษ การจัดซื้อจัดจ้างโครงการที่อยู่นอกแผนปฏิบัติการจัดซื้อจัดจ้าง

9.การวิเคราะห์ความเสี่ยงในการจัดซื้อจัดจ้างของสำนักงานสาธารณสุขอำเภอเด่นชัย จังหวัดแพร่

วิเคราะห์จากความเสี่ยงที่มีอยู่ ปัจจัยที่ก่อให้เกิดความเสี่ยง, ผลกระทบต่อหน่วยงาน มาตรการ/กิจกรรมควบคุม ดังนี้

ขั้นตอนที่ 1 ระบุความเสี่ยง

ความเสี่ยงที่มีอยู่	ปัจจัยที่ก่อให้เกิดความเสี่ยง	ผลกระทบต่อหน่วยงาน	มาตรการ/กิจกรรมควบคุม
1. ด้านสภาพแวดล้อมทั่วไปในการจัดการงานด้านพัสดุ			
1.1 ด้านนโยบาย	ไม่มีการกำหนดนโยบายเพื่อให้ยึดถือและปฏิบัติที่ชัดเจน	บุคลากรไม่มีแนวทางในการปฏิบัติงานให้บรรลุวัตถุประสงค์	กำหนดแนวทางเพื่อให้บุคลากรยึดถือในการปฏิบัติงานที่ชัดเจน
1.2 ด้านระเบียบกฎหมาย	มีการเปลี่ยนแปลงระเบียบวิธีปฏิบัติและมีหนังสือเวียนเพิ่มเติมบ่อยครั้ง	ทำให้เกิดความสับสนต่อการปฏิบัติงาน	ต้องให้ผู้ปฏิบัติงานพัสดุเข้ารับการฝึกอบรมเพื่อเพิ่มพูนความรู้อย่างต่อเนื่อง
1.3 ด้านขั้นตอนการปฏิบัติงาน	ผู้บริหารที่ควบคุมกำกับดูแลไม่มีการกำหนดขั้นตอนการปฏิบัติงาน	ทำให้เกิดปัญหาการปฏิบัติงานพัสดุล่าช้า	กำหนดรูปแบบ แนวทาง ขั้นตอน และหลักเกณฑ์สำหรับดำเนินการที่ชัดเจน ให้เจ้าหน้าที่ปฏิบัติงานพัสดุทราบ เพื่อลดขั้นตอนการปฏิบัติงานให้เกิดความรวดเร็ว ถูกต้อง และเป็นธรรม
1.4 ด้านเจ้าหน้าที่	มีการเปลี่ยนแปลงเจ้าหน้าที่ผู้รับผิดชอบเนื่องจากลาออกไปรับการบรรจุหรือมีการสับเปลี่ยนหน้าที่	ทำให้ผู้ปฏิบัติงานพัสดุยังไม่มีความรู้ความเข้าใจระเบียบกฎหมายที่เกี่ยวข้องกับงานพัสดุที่ถูกต้อง	ควรจัดหาบุคลากรด้านการปฏิบัติงานพัสดุเพิ่มและส่งอบรมให้ความรู้
1.5 ด้านการตรวจสอบภายใน	หน่วยงานไม่มีเจ้าหน้าที่ตรวจสอบภายในโดยตรง และไม่มีกลุ่มงาน/งานตรวจสอบภายใน	เจ้าหน้าที่พัสดุ เป็นผู้จัดทำและตรวจสอบภายใน ทำให้การตรวจสอบไม่สามารถตรวจสอบได้ทุกขั้นตอนและทั่วถึง เป็นผลให้การประเมินความเสี่ยงและการควบคุมสภาพแวดล้อมการบริหารจัดการพัสดุไม่ถูกต้องครบถ้วนเป็นปัจจุบัน	ควรจัดตั้งกลุ่มงาน/งาน ที่รับผิดชอบการตรวจสอบภายในโดยตรง จะได้ช่วยตรวจสอบอีกครั้ง
2. ปัญหาด้านการจัดหาพัสดุ			
การกำหนดความต้องการ	ในการกำหนดความต้องการ	เป็นเหตุให้ได้พัสดุไม่ตรงตามคุณลักษณะที่ต้องการใช้	ควรกำหนดนโยบายในการกำหนด กฎ ระเบียบ หรือ

ความเสี่ยงที่มีอยู่	ปัจจัยที่ก่อให้เกิดความเสี่ยง	ผลกระทบต่อหน่วยงาน	มาตรการ/กิจกรรมควบคุม
	ในการจัดทำแผนขอ งบประมาณ หน่วยงานที่ขอไม่ มีแนวทางกำหนดความ ต้องการใช้พัสดุ ไม่ระบุความ ต้องการใช้พัสดุที่ชัดเจน	ราคาไม่เหมาะสม และไม่ทัน ต่อการใช้งาน	แนวทางปฏิบัติที่ชัดเจน เพื่อให้ แต่ละหน่วยงานใช้เป็นแนวทาง ในการกำหนดความต้องการใช้ พัสดุ
3. ปัญหาด้านการจัดทำแผนการจัดซื้อจัดจ้าง			
การวางแผนการจัดหา พัสดุ	ความล่าช้าในการเสนอแผน และลงนามอนุมัติแผนการ จัดซื้อจัดจ้าง	ทำให้หน่วยงานไม่สามารถ ดำเนินการจัดทำแผนได้ทัน ตามระยะเวลาที่กระทรวง กำหนด	มีการเปลี่ยนแปลงคำสั่ง ใน การมอบอำนาจเพื่อความ คล่องตัวในด้านการบริหาร จัดการ การจัดทำแผนปฏิบัติ การจัดซื้อจัดจ้าง
4. ปัญหาด้านการดำเนินการจัดหาพัสดุ			
4.1 หน่วยงานที่ต้องการ พัสดุ ไม่มีความรู้ในการ กำหนด Tor (รายละเอียดคุณ ลักษณะเฉพาะ คุณสมบัติ/เงื่อนไขใน รายละเอียดของตัวพัสดุ หรือของผลสำเร็จของ งานหรือของตัวผู้ที่จะ เข้าแข่งขันเสนอราคาไม่ ชัดเจน	ทำให้เมื่อประกาศประกวด ราคาไปแล้ว ไม่มีผู้ยื่นเสนอ ราคา หรือยื่นเสนอราคาแต่ไม่ มีผู้ผ่านข้อเสนอมทางเทคนิค หรือมีการอุทธรณ์ผลการ พิจารณา	หน่วยงานไม่สามารถ ดำเนินการจัดหาได้ทันตาม ระยะเวลาที่กำหนดไว้ใน แผนการจัดซื้อจัดจ้างหรือ ตามระยะเวลาที่กระทรวง กำหนด ทำให้การดำเนินการ จัดซื้อจัดจ้างล่าช้า	ควรจัดฝึกอบรมให้ความรู้ เจ้าหน้าที่ที่รับผิดชอบในการ จัดทำขอบเขตของงาน TOR เกี่ยวกับวิธีการกำหนดความ ต้องการพัสดุ
4.2 การจัดซื้อจัดจ้างที่ เร่งด่วน กระชั้นชิด	ทำให้เกิดความเสี่ยงที่จะเกิด ข้อผิดพลาดในการดำเนินการ จัดซื้อจัดจ้าง ตามกฎหมาย ใหม่ได้	อาจเกิดข้อทักท้วงที่มาจาก หน่วยงานภายนอก เช่น สตง. หรือ ตรวจ สอบ ภายใน กระทรวง	เนื่องจากการจัดซื้อจัดจ้างตาม ระเบียบกระทรวงการคลังว่า ด้วยการจัดซื้อจัดจ้างภาครัฐ พ.ศ. 2560 มีระเบียบกำหนดวิธี ปฏิบัติและระยะเวลา ควรให้ ความรู้แก่เจ้าหน้าที่ในหน่วยงาน จะได้มีการวางแผนการทำงาน
5. ปัญหาด้านการตรวจรับพัสดุ			

ความเสี่ยงที่มีอยู่	ปัจจัยที่ก่อให้เกิดความเสี่ยง	ผลกระทบต่อหน่วยงาน	มาตรการ/กิจกรรมควบคุม
ปัญหาบุคลากรที่เป็นคณะกรรมการตรวจรับพัสดุ	บุคลากรที่ได้รับการแต่งตั้งเป็นคณะกรรมการตรวจรับพัสดุ ขาดความรู้ความเข้าใจ ความชำนาญและทักษะที่ดี เกี่ยวกับการตรวจรับการจัดซื้อจัดจ้าง	ทำให้การตรวจรับพัสดุ ไม่เป็นไปตามสัญญาหรือข้อกำหนด	ควรมีการฝึกอบรมให้ความรู้ เฉพาะด้านและระเบียบที่เกี่ยวข้อง แก่เจ้าหน้าที่หรือผู้ที่เป็นเป็นคณะกรรมการตรวจรับพัสดุ
6. ปัญหาด้านการควบคุมงาน			
ปัญหาช่างผู้ควบคุมงาน ที่มาจากหน่วยงานภายนอก	บุคลากรที่ได้รับการแต่งตั้งให้เป็นผู้ควบคุมงาน ที่มาจกหน่วยงานภายนอก ขาดความรู้ความเข้าใจในแบบรูป รายการก่อสร้าง	ทำให้การส่งมอบงานไม่เป็นไปตามแบบรูปรายการก่อสร้าง จึงทำให้มีการแก้ไขให้ตรงตามแบบรูปรายการ ทำให้ระยะเวลาในการก่อสร้างล่าช้าออกไปและไม่เป็นไปตามกำหนดระยะเวลาในสัญญาจ้าง	ควรทำความเข้าใจแบบรูป รายการ ก่อนทำการก่อสร้าง ให้แก่ช่างผู้ควบคุมงานที่มาจกหน่วยงานภายนอก
7. ปัญหาด้านการควบคุมพัสดุ			
พัสดุเกิดการสูญหาย/เสียหาย	ไม่มีสถานที่จัดเก็บพัสดุที่ปลอดภัย ไม่มีผู้ควบคุมดูแลพัสดุ	หน่วยงานต้องสูญเสียด้านทุน การชดเชยความสูญหาย ความเสียหายที่เกิดขึ้นกับพัสดุที่จัดเก็บ	จัดทำสถานที่เก็บพัสดุที่มีลักษณะมิดชิดจัดให้มีเจ้าหน้าที่ควบคุมห้องพัสดุ โดยให้มีการขออนุญาตเปิดห้องเก็บพัสดุทุกครั้งที่มีการขอใช้ห้องพัสดุ
8. ปัญหาด้านการจำหน่ายพัสดุ			
มีพัสดุที่เสื่อมสภาพหมดความจำเป็นในการใช้งานเป็นจำนวนมาก	พัสดุที่ชำรุดเสื่อมสภาพไม่ส่งคืนเพื่อนำมาจำหน่าย	พอไปตรวจพบทำให้มีพัสดุล้นคลังที่หมดความจำเป็นจำนวนมาก	ให้มีการจำหน่ายพัสดุตามสภาพความเป็นจริงหรือซื้อเท็จจริงที่คณะกรรมการได้ทำการตรวจสอบประจำปีและถูกต้องเป็นไปตามระเบียบ เพื่อให้การเก็บรักษาพัสดุน้อยที่สุด และเพื่อหลีกเลี่ยงพัสดุเกินความจำเป็นและล้ำสมัยเป็นการประหยัดงบประมาณของหน่วยงานในอนาคต

ขั้นตอนที่ 2 วิเคราะห์ระดับความเสี่ยงโดยให้ระดับคะแนนตามเกณฑ์ดังนี้

1. ความเสี่ยงระดับต่ำมาก	คะแนน	1 - 4
2. ความเสี่ยงระดับต่ำ	คะแนน	5 - 8
3. ความเสี่ยงระดับปานกลาง	คะแนน	9 - 14
4. ความเสี่ยงระดับสูง	คะแนน	15 - 20
5. ความเสี่ยงระดับสูงมาก	คะแนน	21 - 25

โดยกำหนดเกณฑ์การประเมินมาตรฐานที่จะใช้ในการประเมินความเสี่ยง ด้านผลประโยชน์ทับซ้อน ได้แก่ ระดับโอกาสที่จะเกิดความเสี่ยง (Likelihood) และความรุนแรงของผลกระทบ (Impact) และระดับความเสี่ยง ทั้งนี้ กำหนดเกณฑ์ในเชิงคุณภาพเนื่องจากเป็นข้อมูลเชิงพรรณนา ที่ไม่สามารถระบุเป็นตัวเลข หรือจำนวนเงินที่ชัดเจนได้

เกณฑ์ระดับโอกาสที่จะเกิดความเสี่ยง (Likelihood) เชิงคุณภาพ

ระดับ	โอกาสที่เกิด	คำอธิบาย
5	สูงมาก	มีโอกาสดังเกิดขึ้นเป็นประจำ
4	สูง	มีโอกาสดังเกิดขึ้นบ่อยครั้ง
3	ปานกลาง	มีโอกาสดังเกิดขึ้นบางครั้ง
2	น้อย	มีโอกาสดังเกิดขึ้นน้อยครั้ง
1	น้อยมาก	มีโอกาสดังเกิดขึ้นยาก

เกณฑ์ระดับความรุนแรงของผลกระทบ (Impact) เชิงคุณภาพ ที่ส่งผลกระทบด้านการดำเนินงาน (บุคลากร)

ระดับ	ความรุนแรง	คำอธิบาย
5	สูงมาก	ถูกลงโทษทางวินัยอย่างร้ายแรงและถูกดำเนินคดีอาญา
4	สูง	ถูกลงโทษทางวินัยอย่างไม่ร้ายแรงและถูกดำเนินคดีอาญา
3	ปานกลาง	ถูกลงโทษทางวินัยอย่างไม่ร้ายแรงและถูกดำเนินคดีอาญา
2	น้อย	ถูกลงโทษตามมาตรการทางปกครอง
1	น้อยมาก	ถูกลงโทษตามมาตรการทางปกครอง

ระดับของความเสี่ยง (Degree of Risk) แสดงถึงระดับความสำคัญในการบริหารความเสี่ยง โดยพิจารณาจากผลคูณของระดับโอกาสที่จะเกิดความเสี่ยง (Likelihood) กับระดับความรุนแรงของผลกระทบ (Impact) ของความเสี่ยงแต่ละสาเหตุ (โอกาส × ผลกระทบ) กำหนดเกณฑ์ไว้ 4 ระดับ ดังนี้

ระดับของความเสี่ยง (Degree of Risk)

ลำดับ	ระดับความเสี่ยง	ช่วงคะแนน
1	ความเสี่ยงระดับสูงมาก (Extreme Risk : E)	15-25 คะแนน
2	ความเสี่ยงระดับสูง (High Risk : H)	9-14 คะแนน

3	ความเสี่ยงระดับปานกลาง (Moderate Risk : M)	4-8 คะแนน
4	ความเสี่ยงระดับต่ำ (Low Risk : L)	1-3 คะแนน

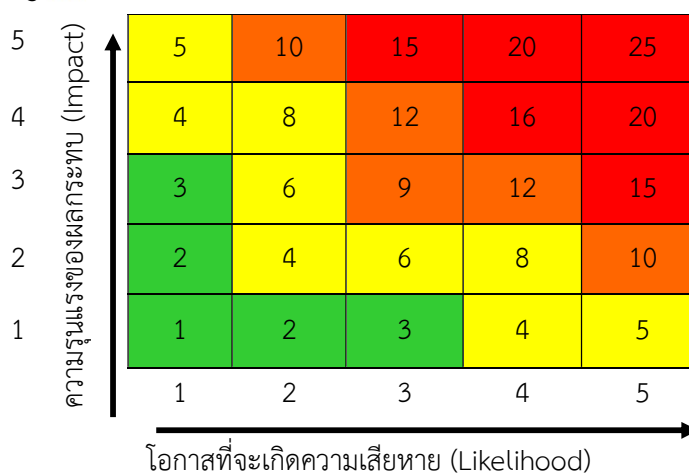
ในการวิเคราะห์ความเสี่ยงจะต้องมีการกำหนดแผนภูมิความเสี่ยง (Risk Profile) ที่ได้จากการพิจารณาจัดระดับความสำคัญของความเสี่ยงจากโอกาสที่จะเกิดความเสี่ยง (Likelihood) และผลกระทบที่เกิดขึ้น (Impact) และขอบเขตของระดับความเสี่ยงที่สามารถยอมรับได้ (Risk Appetite Boundary) โดยที่

$$\text{ระดับความเสี่ยง} = \text{โอกาสในการเกิดเหตุการณ์ต่าง ๆ} \times \text{ความรุนแรงของเหตุการณ์ต่าง ๆ} \\ (\text{Likelihood} \times \text{Impact})$$

ซึ่งจัดแบ่งเป็น 4 ระดับ สามารถแสดงเป็น Risk Profile แบ่งพื้นที่เป็น 4 ส่วน (4 Quadrant) ใช้เกณฑ์ในการจัดแบ่งดังนี้

ระดับความเสี่ยง	คะแนนระดับความเสี่ยง	มาตรการกำหนด	การแสดงสีสัญลักษณ์
เสี่ยงสูงมาก (Extreme)	15-25 คะแนน	มีมาตรการลดและประเมินซ้ำ หรือถ่ายโอนความเสี่ยง	สีแดง ■
เสี่ยงสูง (High)	9-14 คะแนน	มีมาตรการลดความเสี่ยง	สีส้ม ■
ปานกลาง (Medium)	4-8 คะแนน	ยอมรับความเสี่ยงแต่มีมาตรการ ควบคุมความเสี่ยง	สีเหลือง ■
ต่ำ (Low)	1-3 คะแนน	ยอมรับความเสี่ยง	สีเขียว ■

ตารางระดับของความเสี่ยง (Degree of Risk)



การวิเคราะห์ระดับความเสี่ยงของการจัดซื้อจัดจ้างในปีงบประมาณ พ.ศ. 2565

สำนักงานสาธารณสุขอำเภอเด่นชัย จังหวัดแพร่

ขั้นตอน	วัตถุประสงค์ขั้นตอน	ความเสี่ยง	ปัจจัยเสี่ยง	การประเมินความเสี่ยง				ลำดับความเสี่ยง
				โอกาส	ผลกระทบ	การประเมินความเสี่ยง		
						คะแนน	ระดับ	
1. ด้านสภาพแวดล้อมทั่วไปในการจัดการงานพัสดุ	- เพื่อให้การดำเนินงานด้านพัสดุมีความถูกต้อง โปร่งใส ตามระเบียบหลักเกณฑ์ของทางราชการ	1.1 ด้านนโยบาย	- ให้มีการกำหนดนโยบาย เพื่อให้ยึดถือและปฏิบัติที่ชัดเจน	2	2	4	ต่ำมาก	6
		1.2 ด้านระเบียบกฎหมาย	- มีการเปลี่ยนแปลงระเบียบวิธีปฏิบัติและมีหนังสือเวียนเพิ่มเติมบ่อยครั้ง	3	5	15	สูง	2
		1.3 ด้านขั้นตอนการปฏิบัติงาน	- ผู้บริหารที่ควบคุมกำกับดูแล ไม่มีการกำหนดขั้นตอนการปฏิบัติงานหน้าที่	2	3	6	ต่ำ	5
		1.4 ด้านเจ้าหน้าที่	- มีการเปลี่ยนแปลงเจ้าหน้าที่ ผู้รับผิดชอบ เนื่องจากลาออกไปรับการบรรจุหรือสับเปลี่ยนเจ้าหน้าที่	4	5	20	สูง	1
		1.5 ด้านการตรวจสอบภายใน	- หน่วยงานไม่มีเจ้าหน้าที่ ตรวจสอบภายในโดยตรง	3	3	9	ปานกลาง	4

การวิเคราะห์ระดับความเสี่ยงของการจัดซื้อจัดจ้างในปีงบประมาณ พ.ศ. 2564
สำนักงานสาธารณสุขอำเภอเด่นชัย จังหวัดแพร่

ขั้นตอน	วัตถุประสงค์ขั้นตอน	ความเสี่ยง	ปัจจัยเสี่ยง	การประเมินความเสี่ยง				ลำดับความเสี่ยง
				โอกาส	ผลกระทบ	การประเมินความเสี่ยง		
						คะแนน	ระดับ	
2. ด้านการจัดหาพัสดุ		2.1 การกำหนดความต้องการ	- หน่วยงานที่ขอพัสดุไม่มีแนวทางกำหนดความต้องการใช้พัสดุและไม่ระบุความต้องการที่ชัดเจน	3	4	12	ปานกลาง	3
3. ด้านการจัดทำแผนการจัดซื้อจัดจ้าง		3.1 การวางแผนการจัดหาพัสดุ	- การเสนอแผนจัดหาพัสดุและการอนุมัติแผนล่าช้า	3	3	9	ปานกลาง	6
4. ด้านการดำเนินการจัดหาพัสดุ		4.1 หน่วยงานที่ต้องการพัสดุไม่มีความรู้ในการกำหนด TOR	- ไม่มีผู้เสนอราคาหรือยื่นเสนอราคาแต่ไม่ผ่านข้อเสนอทางเทคนิคหรือมีการอุทธรณ์ผลการพิจารณา	4	3	12	ปานกลาง	3
		4.2 การจัดซื้อจัดจ้างที่เร่งด่วนกระชั้นชิด	- เกิดข้อผิดพลาดในการจัดซื้อจัดจ้าง	3	3	9	ปานกลาง	4
5. ด้านการตรวจรับพัสดุ		5.1 การตรวจรับพัสดุไม่เป็นไปตามสัญญาหรือข้อกำหนด	- บุคลากรที่เป็นคณะกรรมการตรวจรับพัสดุขาดความรู้ ความเข้าใจ ความชำนาญทักษะที่ดีในการตรวจรับพัสดุ	3	3	9	ปานกลาง	4

การวิเคราะห์ระดับความเสี่ยงของการจัดซื้อจัดจ้างในปีงบประมาณ พ.ศ. 2564
สำนักงานสาธารณสุขอำเภอเด่นชัย จังหวัดแพร่

ขั้นตอน	วัตถุประสงค์ขั้นตอน	ความเสี่ยง	ปัจจัยเสี่ยง	การประเมินความเสี่ยง				ลำดับความเสี่ยง
				โอกาส	ผลกระทบ	การประเมินความเสี่ยง		
						คะแนน	ระดับ	
6. ด้านการควบคุมงาน		6.1 ช่างควบคุมงานที่มาจากภายนอกขาดความรู้ ความเข้าใจในแบบรูปรายการก่อสร้าง	- ส่งมอบงานไม่เป็นไปตามแบบรูปรายการทำให้มีการแก้ไขแบบรูปรายการ และระยะเวลาในการก่อสร้างล่าช้าไม่เป็นไปตามกำหนดสัญญาจ้าง	2	3	6	ต่ำ	5
7. ด้านการควบคุมพัสดุ		7.1 พักตร์มีการสูญหาย/เสียหาย	- ไม่มีสถานที่จัดเก็บพัสดุที่ปลอดภัยและไม่มีการควบคุมกำกับดูแล	2	3	6	ต่ำ	5
8. ด้านการจำหน่ายพัสดุ		8.1 มีพัสดุที่เสื่อมสภาพหมดความจำเป็นในการทำงานจำนวนมาก	- เจ้าหน้าที่ , ผู้ใช้งานขาดความรู้ ความเข้าใจ เมื่อพัสดุชำรุดไม่ส่งคืนให้งานพัสดุเพื่อทำการจำหน่าย	3	3	9	ปานกลาง	4

ขั้นตอนที่ 3 การรายงานผล การวิเคราะห์ระดับความเสี่ยงซึ่งจะมีความเสี่ยงสูงต่ำตั้งแต่คะแนน 15 คะแนน จำนวน 2 ด้าน

จากการวิเคราะห์ระดับความเสี่ยงจะเห็นว่า สำนักงานสาธารณสุขอำเภอเด่นชัย จังหวัดแพร่ มีความเสี่ยงสูงดังนี้

1. ด้านปัจจัยเจ้าหน้าที่ ซึ่งมีการแบ่งย่อย (พนักงานราชการ/ลูกจ้างเหมา/ลูกจ้างเงินบำรุง) เนื่องจากลาออกเพื่อไปรับการบรรจุเป็นข้าราชการ หรือสับเปลี่ยนงาน จึงทำให้งานขาดความต่อเนื่องและเจ้าหน้าที่ต้องเริ่มต้นกระบวนการสอนเจ้าหน้าที่ใหม่อีก ทำให้เป็นภาระเพิ่มขึ้น

แนวทางแก้ไข – ให้องค์กรจัดระบบจูงใจให้พนักงานมีความรักองค์กร , จัดสวัสดิการที่ดีและเหมาะสม

2. ด้านระเบียบ กฎหมายที่มีการเปลี่ยนแปลงวิธีปฏิบัติบ่อยครั้ง/การเปลี่ยนแปลงคำสั่งมอบหมายอำนาจ การจัดหาต่างๆ ของผู้บริหารทำให้การปฏิบัติงานด้านการพัสดุต้องปรับตัวตามการเปลี่ยนแปลงและมีความเสี่ยงที่จะทำให้เกิดข้อผิดพลาด

แนวทางแก้ไข – ผู้รับผิดชอบงานพัสดุต้องหมั่นค้นหาความรู้ใหม่และติดตามความเปลี่ยนแปลงในทุกด้านให้ทันเวลา

สำหรับประเด็นความเชื่อเรื่องอื่นๆ วิเคราะห์แล้วอยู่ในระดับที่ยอมรับได้ (ปานกลาง – ต่ำ) สามารถที่จะแก้ไขไปพร้อมๆ กับการปฏิบัติงานปกติได้ ตลอดจนสำนักงานสาธารณสุขอำเภอเด่นชัย จังหวัดแพร่ ได้จัดระบบบริหารความเสี่ยงโดยการกำหนดมาตรการในการเฝ้าระวังประเด็นความเสี่ยงในการจัดซื้อจัดจ้างประกอบด้วย

1) ประกาศสำนักงานสาธารณสุขอำเภอเด่นชัย จังหวัดแพร่ เรื่อง นโยบายคุณธรรมและความโปร่งใสในการดำเนินงานของสำนักงานสาธารณสุขอำเภอเด่นชัย จังหวัดแพร่

2) ประกาศสำนักงานสาธารณสุขอำเภอเด่นชัย จังหวัดแพร่ เรื่อง เจตจำนงสุจริตในการบริหารงานของสำนักงานสาธารณสุขอำเภอเด่นชัย จังหวัดแพร่

3) ประกาศว่าด้วยแนวทางปฏิบัติงานในหน่วยงานด้านการจัดซื้อจัดจ้างของสำนักงานสาธารณสุขอำเภอเด่นชัย จังหวัดแพร่

4) ประกาศว่าด้วยแนวทางการบริหารในการตรวจสอบบุคลากรในหน่วยงานถึงความเกี่ยวข้องกับผู้บริหารงานในการจัดการจัดซื้อจัดจ้าง

5) แนวทางปฏิบัติในการจัดซื้อจัดจ้างและแบบแสดงความบริสุทธิ์ใจในการจัดซื้อจัดจ้าง

6) ประกาศสำนักงานสาธารณสุขอำเภอเด่นชัย จังหวัดแพร่ ว่าด้วยกลไก มาตรการแนวทางการจัดวางระบบในการดำเนินการเพื่อส่วนรวม ความโปร่งใสในการจัดซื้อจัดจ้าง

7) กำหนดวงกรอบแนวทางเพื่อว่าด้วยความโปร่งใสในการจัดซื้อจัดจ้าง

ทั้งนี้เพื่อให้การจัดซื้อจัดจ้างของสำนักงานสาธารณสุขอำเภอเด่นชัย จังหวัดแพร่ มีมาตรฐานการจัดซื้อ จัดจ้าง มีความโปร่งใส สอดคล้องกับการตรวจสอบ ผู้ปฏิบัติงานด้านพัสดุ ปฏิบัติตนตามกรอบ จรรยาบรรณ มีคุณธรรม เพื่อให้การจัดซื้อจัดจ้าง มีความประหยัด คุ่มค่า และสมประโยชน์ต่อหน่วยราชการสูงสุด