



สำนักงานสาธารณสุขอำเภอเด่นชัย

# รายงานการวิเคราะห์ผลการจัดซื้อจัดจ้าง ประจำปีงบประมาณ พ.ศ. 2568

สำนักงานสาธารณสุขอำเภอเด่นชัย  
จังหวัดแพร่

## คำนำ

รายงานการวิเคราะห์ สำนักงานสาธารณสุขอำเภอเด่นชัยได้จัดทำรายงานการวิเคราะห์ผลการจัดซื้อจัดจ้าง ประจำปีงบประมาณ พ.ศ. 2568 จากข้อมูลการจัดซื้อจัดจ้างทุกแหล่งงบประมาณ ทุกวิธีการ ที่ดำเนินการโดยส่วนงานพัสดุ หน่วยงาน สำนักงานสาธารณสุขอำเภอเด่นชัย เพื่อให้เป็นไปตามเกณฑ์มาตรฐานการประเมินคุณธรรมและความโปร่งใสในการดำเนินงานของหน่วยงานภาครัฐ (Integrity and Transparency Assessment: ITA) ที่กำหนดให้ส่วนราชการวิเคราะห์ร้อยละของจำนวนโครงการที่ดำเนินการแล้วเสร็จในปีงบประมาณ พ.ศ. 2568 จำแนกตามวิธีการจัดซื้อจัดจ้าง และร้อยละของจำนวนงบประมาณที่ดำเนินการแล้วเสร็จในปีงบประมาณ พ.ศ. 2568 จำแนกตามวิธีการจัดซื้อจัดจ้าง ทั้งนี้เพื่อเป็นการวิเคราะห์ความเสี่ยงในการทุจริตคอร์รัปชันและเป็นข้อมูลในการวางแผนจัดทำแผนปฏิบัติการจัดซื้อจัดจ้างในปีงบประมาณต่อไป โดยรายงานการวิเคราะห์การจัดซื้อจัดจ้าง ฉบับนี้ประกอบด้วยผลการวิเคราะห์เชิงปริมาณ ปัญหาอุปสรรค ข้อจำกัดในการจัดซื้อจัดจ้าง การประหยัดงบประมาณ แนวทางปรับปรุงประสิทธิภาพของการจัดซื้อจัดจ้าง ปีงบประมาณ 2568 ต่อไป

กลุ่มงานบริหาร สำนักงานสาธารณสุขอำเภอเด่นชัย  
ธันวาคม 2568

# สารบัญ

	หน้า
คำนำ	ก
สารบัญ	ข
ผลการวิเคราะห์การจัดซื้อจัดจ้างปีงบประมาณ พ.ศ. 2568	1
ความคุ้มค่าและการประหยัดงบประมาณ	4
ผลการวิเคราะห์ปัญหาอุปสรรค ความเสี่ยง และแนวทาง การแก้ไขด้านการจัดซื้อจัดจ้าง	4
แนวทางที่จะปรับปรุงประสิทธิภาพของการจัดซื้อจัดจ้าง ประจำปี งบประมาณ พ.ศ. 2569	4
การวิเคราะห์ข้อร้องเรียนด้านการจัดซื้อจัดจ้าง ปีงบประมาณ พ.ศ. 2568	4
การวิเคราะห์ความเสี่ยงในการจัดซื้อจัดจ้างของสำนักงานสาธารณสุขอำเภอเด่นชัย จังหวัดแพร่	5
การวิเคราะห์ระดับความเสี่ยงของการจัดซื้อจัดจ้างในปีงบประมาณ พ.ศ. 2568	10
ผลการวิเคราะห์ปัญหาอุปสรรค ความเสี่ยง และแนวทางการแก้ไข ด้านการจัดซื้อจัดจ้าง	13

## 1. ผลการวิเคราะห์การจัดซื้อจัดจ้าง ปีงบประมาณ พ.ศ. 2568

ในปีงบประมาณ พ.ศ. 2568 สำนักงานสาธารณสุขอำเภอเด่นชัย ได้ดำเนินการจัดซื้อจัดจ้าง รวมทั้งสิ้น จำนวน 30 โครงการ ดำเนินการแล้วเสร็จภายในปีงบประมาณ จำนวน 30 โครงการ คิดเป็นร้อยละ 100 วงเงินได้รับจัดสรร ตามแผนการจัดซื้อจัดจ้างและการจัดหาพัสดุ วงเงิน 148,200 บาท ดำเนินงานจัดซื้อจัดจ้างจริง 133,530.95 บาท ดำเนินการได้ตามเป้าหมาย คิดเป็นร้อยละ 90.10

**ตารางที่ 1** แสดงจำนวนโครงการตามวิธีการจัดซื้อจัดจ้าง งบประมาณดำเนินงานของสำนักงานสาธารณสุขอำเภอเด่นชัย ปีงบประมาณ พ.ศ. 2568

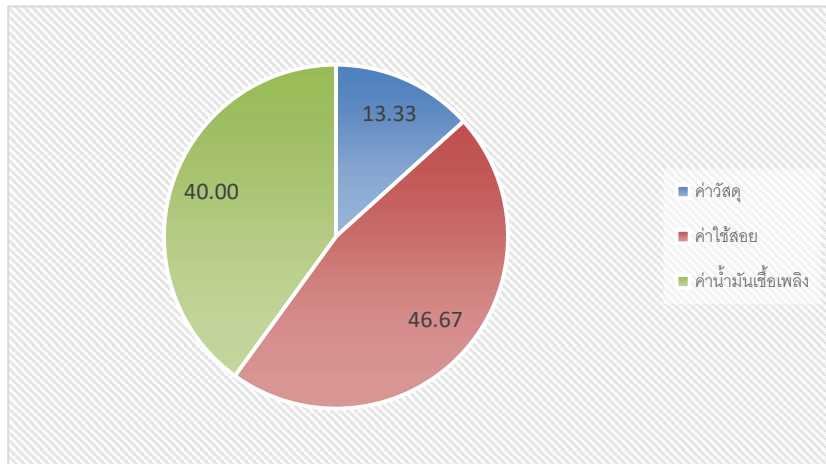
จำนวนโครงการ	วิธีการจัดซื้อจัดจ้าง				
	เฉพาะเจาะจง	ประกวดราคา	วิธีพิเศษ	วิธีการกรณีพิเศษ	วิธีประกวดราคาด้วยวิธีทางอิเล็กทรอนิกส์
30	30	-	-	-	-

ในปีงบประมาณ 2568 สำนักงานสาธารณสุขอำเภอเด่นชัยได้ดำเนินการจัดซื้อจัดจ้างจำนวน 30 โครงการ โดยวิธีตกลงราคา เนื่องจากแต่ละโครงการจำนวนวงเงินงบประมาณไม่เกินวงเงินการจัดซื้อจัดจ้าง ซึ่งได้รับมอบอำนาจจากผู้ว่าราชการจังหวัดแพร่ ในวงเงินไม่เกิน 100,000 บาท (หนึ่งแสนบาท)

**ตารางที่ 2** ร้อยละของโครงการแยกประเภทรายหมวดที่มีการจัดซื้อจัดจ้าง ปีงบประมาณ พ.ศ. 2568

จำนวนโครงการ	หมวด		
	ค่าใช้สอย	ค่าวัสดุ	ค่าน้ำมันเชื้อเพลิง
30 (100)	14 (46.67)	4 (13.33)	12 (40.00)

**แผนภูมิที่ 1** แผนภูมิแสดงร้อยละของโครงการแยกประเภทรายหมวดแผนการจัดซื้อจัดจ้าง งบประมาณ พ.ศ. 2568

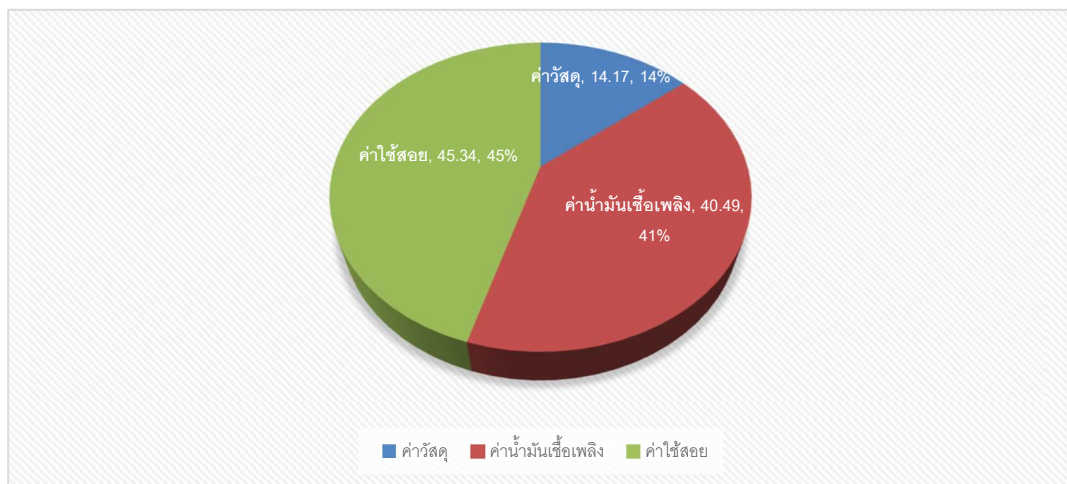


จากแผนภูมิพบว่า ในปี 2568 สำนักงานสาธารณสุขอำเภอเด่นชัยมีการจัดทำโครงการจัดซื้อจัดจ้างจำนวน 30 โครงการ โดยมีโครงการ ในหมวดค่าใช้สอย ร้อยละ 46.67 หมวดค่าน้ำมันเชื้อเพลิง ร้อยละ 40.00 ค่าวัสดุ ร้อยละ 13.33 ตามลำดับ

**ตารางที่ 3** ร้อยละงบประมาณแยกรายจ่ายตามหมวด ปีงบประมาณ พ.ศ. 2568

งบประมาณ	รายจ่ายตามหมวด		
	ค่าวัสดุ	ค่าน้ำมันเชื้อเพลิง	ค่าใช้สอย
148,200 (100)	21,000 (14.17)	60,000 (40.49)	67,200 (45.34)

**แผนภูมิที่ 2** แสดงร้อยละของงบประมาณแยกรายจ่ายตามหมวดต่างๆ ในปี 2568

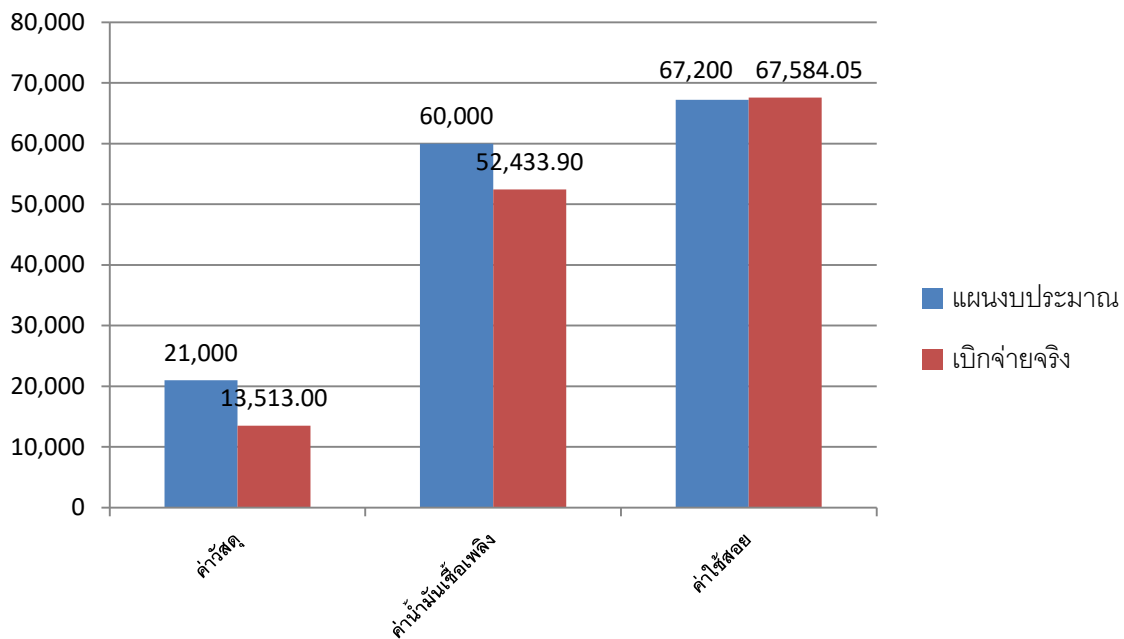


จากแผนภูมิ พบว่า ปีงบประมาณ 2568 รายจ่ายของสำนักงานสาธารณสุขอำเภอเด่นชัย มีรายจ่ายส่วนใหญ่ อยู่ที่ ค่าใช้สอย ร้อยละ 45.34 รองลงมาคือ ค่าน้ำมันเชื้อเพลิง ค่าวัสดุ ตามลำดับ

**ตารางที่ 4** งบประมาณดำเนินการ (งบ Non-UC) และ เงินบำรุงของสำนักงานสาธารณสุขอำเภอเด่นชัย เปรียบเทียบ งบประมาณที่ตั้งไว้และจ่ายจริง ปีงบประมาณ พ.ศ. 2568

ปีงบประมาณ	ค่าวัสดุ	ค่าน้ำมันเชื้อเพลิง	ค่าใช้สอย
แผนงบประมาณ	21,000	60,000	67,200
รายจ่ายจริง	13,513.00	52,433.90	67,584.05

**แผนภูมิที่ 3** แสดงการใช้จ่ายงบประมาณตามแผนจัดซื้อจัดจ้างของสำนักงานสาธารณสุขอำเภอเด่นชัย ปีงบประมาณ พ.ศ. 2568



จากแผนภูมิ จากแผนภูมิการจัดซื้อจัดจ้างในปีงบประมาณ 2568 มีการเบิกจ่ายในหมวดของค่าใช้สอย มากกว่าแผนที่ตั้งไว้ เบิกจ่ายหมวดค่าน้ำมันเชื้อเพลิง และ ค่าวัสดุ น้อยกว่าแผนที่ตั้งไว้ สรุปโดยรวมการจัดซื้อจัดจ้างในปีงบประมาณ 2568 มีการเบิกจ่ายน้อยกว่าแผนที่ตั้งไว้

## 2. ความคุ้มค่าและการประหยัดงบประมาณ

ผลการดำเนินงานจัดซื้อจัดจ้าง งบลงทุน งบประมาณรายจ่ายประจำปีงบประมาณ พ.ศ.2568 จำนวน 3 หมวด ทั้งหมด 30 โครงการ สามารถดำเนินการจัดซื้อจัดจ้างให้แล้วเสร็จตามแผนปฏิบัติงาน จำนวน 30 โครงการและค่าใช้จ่ายทั้ง 3 หมวด ต่ำกว่าแผนที่ตั้งไว้ทำให้ประหยัดงบประมาณลงร้อยละ 9.9

## 3. ผลการวิเคราะห์ปัญหาอุปสรรค ความเสี่ยง และแนวทางการแก้ไขด้านการจัดซื้อจัดจ้าง ปัญหาอุปสรรคและข้อจำกัดในการจัดซื้อจัดจ้าง

สำนักงานสาธารณสุขอำเภอเด่นชัย สรุปปัญหา อุปสรรค ข้อจำกัดในการจัดซื้อจัดจ้าง ของปีงบประมาณ พ.ศ. 2568 ดังนี้

1. การเผยแพร่ประชาสัมพันธ์โครงการยังไม่ทั่วถึง
2. การดำเนินการจัดซื้อจัดจ้าง บางรายการเป็นงานที่ต้องกระทำเร่งด่วน ส่งผลให้เกิดความเสี่ยงที่จะเกิดข้อผิดพลาดในการดำเนินการจัดซื้อจัดจ้างได้
3. ความไม่ชัดเจนของระเบียบฯ ทำให้การตีความแตกต่างกัน
4. มีการปรับเพิ่มราคาต้นทุนสินค้าทำให้การจัดซื้อจัดจ้างต้องใช้งบประมาณมากขึ้น เช่น น้ำมัน เป็นต้น

## 4. แนวทางที่จะปรับปรุงประสิทธิภาพของการจัดซื้อจัดจ้าง ประจำปีงบประมาณ พ.ศ. 2568

1. แต่งตั้งคณะกรรมการตรวจสอบผู้มีส่วนได้ส่วนเสียที่ซับซ้อนเพื่อดูแลผลประโยชน์ของภาครัฐ และเพื่อความโปร่งใส ตรวจสอบได้
2. มอบหมายข้าราชการให้มีหน้าที่ติดตาม เร่งรัดการจัดซื้อจัดจ้างให้เป็นไปตามแผนงานโครงการ
3. เจ้าหน้าที่ หัวหน้าเจ้าหน้าที่ ต้องศึกษาระเบียบที่ออกมาใหม่ให้ละเอียด ถี่ถ้วน เพื่อไม่ให้เกิดข้อผิดพลาด ในการปฏิบัติงาน
4. กำหนดให้การประชาสัมพันธ์แผนงาน/โครงการในเว็บไซต์หน่วยงาน และปิดบนบอร์ดประชาสัมพันธ์ของหน่วยงาน
5. จัดทำหนังสือเวียนหน่วยงาน
6. ประสานงานให้แต่ละกลุ่มงานจัดทำแผนการดำเนินการจัดซื้อจัดจ้าง และให้ดำเนินการให้เป็นไป ตามแผน
7. ประชุมเชิงปฏิบัติการให้ความรู้เรื่องการจัดซื้อจัดจ้าง และการบริหารพัสดุแก่เจ้าหน้าที่ผู้ที่เกี่ยวข้อง

## 5.การวิเคราะห์ข้อร้องเรียนด้านการจัดซื้อจัดจ้าง ปีงบประมาณ พ.ศ. 2568

1. ผลการวิเคราะห์ข้อมูลลักษณะของข้อร้องเรียนและแนวโน้ม สำนักงานสาธารณสุขอำเภอเด่นชัย จังหวัดแพร่ ไม่มีข้อร้องเรียนใดๆ เรื่องการจัดซื้อจัดจ้าง
2. ข้อมูลแสดงประสิทธิภาพในการจัดการกับข้อร้องเรียน ไม่มีการจัดการข้อร้องเรียน เนื่องจากสำนักงานสาธารณสุขอำเภอเด่นชัย จังหวัดแพร่ ไม่มีข้อร้องเรียนใดๆ เรื่องการจัดซื้อจัดจ้าง
3. ความเสี่ยงของการจัดซื้อจัดจ้างโดยวิธีพิเศษ การจัดซื้อจัดจ้างโครงการที่อยู่นอกแผนปฏิบัติการจัดซื้อจัดจ้าง

## 6. การวิเคราะห์ความเสี่ยงในการจัดซื้อจัดจ้างของสำนักงานสาธารณสุขอำเภอเด่นชัย จังหวัดแพร่

วิเคราะห์จากความเสี่ยงที่มีอยู่ ปัจจัยที่ก่อให้เกิดความเสี่ยง, ผลกระทบต่อหน่วยงาน มาตรการ/กิจกรรมควบคุม  
ควบคุม ดังนี้

### ขั้นตอนที่ 1 ระบุความเสี่ยง

ความเสี่ยงที่มีอยู่	ปัจจัยที่ก่อให้เกิดความเสี่ยง	ผลกระทบต่อหน่วยงาน	มาตรการ/กิจกรรมควบคุม
<b>1. ด้านสภาพแวดล้อมทั่วไปในการจัดการงานด้านพัสดุ</b>			
1.1 ด้านนโยบาย	ไม่มีการกำหนดนโยบายเพื่อให้อยึดถือและปฏิบัติที่ชัดเจน	บุคลากรไม่มีแนวทางในการปฏิบัติงานให้บรรลุวัตถุประสงค์	กำหนดแนวทางเพื่อให้บุคลากรยึดถือในการปฏิบัติงานที่ชัดเจน
1.2 ด้านระเบียบกฎหมาย	มีการเปลี่ยนแปลงระเบียบวิธีปฏิบัติและมีหนังสือเวียนเพิ่มเติมบ่อยครั้ง	ทำให้เกิดความสับสนต่อการปฏิบัติงาน	ต้องให้ผู้ปฏิบัติงานพัสดุเข้ารับการฝึกอบรมเพื่อเพิ่มพูนความรู้อย่างต่อเนื่อง
1.3 ด้านขั้นตอนการปฏิบัติงาน	ผู้บริหารที่ควบคุมกำกับดูแลไม่มีการกำหนดขั้นตอนการปฏิบัติงาน	ทำให้เกิดปัญหาการปฏิบัติงานพัสดุล่าช้า	กำหนดรูปแบบ แนวทาง ขั้นตอน และหลักเกณฑ์สำหรับดำเนินการที่ชัดเจน ให้เจ้าหน้าที่ปฏิบัติงานพัสดุทราบเพื่อลดขั้นตอนการปฏิบัติงานให้เกิดความรวดเร็ว ถูกต้อง และเป็นธรรม
1.4 ด้านเจ้าหน้าที่	มีการเปลี่ยนแปลงเจ้าหน้าที่ผู้รับผิดชอบเนื่องจากลาออกไปรับราชการหรือมีการสับเปลี่ยนหน้าที่	ทำให้ผู้ปฏิบัติงานพัสดวยังไม่มีความรู้ความเข้าใจระเบียบกฎหมายที่เกี่ยวข้องกับงานพัสดุที่ถูกต้อง	ควรจัดหาบุคลากรด้านการปฏิบัติงานพัสดุเพิ่มและส่งอบรมให้ความรู้
1.5 ด้านการตรวจสอบภายใน	หน่วยงานไม่มีเจ้าหน้าที่ตรวจสอบภายในโดยตรง และไม่มีกลุ่มงาน/งานตรวจสอบภายใน	เจ้าหน้าที่พัสดุ เป็นผู้จัดทำและตรวจสอบภายใน ทำให้การตรวจสอบไม่สามารถตรวจสอบได้ทุกขั้นตอนและทั่วถึง เป็นผลให้การประเมินความเสี่ยงและการควบคุมสภาพแวดล้อมการบริหารจัดการพัสดุไม่ถูกต้อง ครบถ้วนเป็นปัจจุบัน	ควรจัดตั้งกลุ่มงาน/งาน ที่รับผิดชอบการตรวจสอบภายในโดยตรง จะได้ช่วยตรวจสอบอีกครั้ง

ความเสี่ยงที่มีอยู่	ปัจจัยที่ก่อให้เกิดความเสี่ยง	ผลกระทบต่อหน่วยงาน	มาตรการ/กิจกรรมควบคุม
<b>2. ปัญหาด้านการจัดหาพัสดุ</b>			
การกำหนดความต้องการ	ในการกำหนดความต้องการในการจัดทำแผนของบประมาณ หน่วยงานที่ขอไม่มีแนวทางกำหนดความต้องการใช้พัสดุ ไม่ระบุความต้องการใช้พัสดุที่ชัดเจน	เป็นเหตุให้ได้พัสดุไม่ตรงตามคุณลักษณะที่ต้องการใช้ ราคาไม่เหมาะสม และไม่ทันต่อการใช้งาน	ควรกำหนดนโยบายในการกำหนด กฎ ระเบียบ หรือแนวทางปฏิบัติที่ชัดเจน เพื่อให้แต่ละหน่วยงานใช้เป็นแนวทางในการกำหนดความต้องการใช้พัสดุ
<b>3. ปัญหาด้านการจัดทำแผนการจัดซื้อจัดจ้าง</b>			
การวางแผนการจัดหาพัสดุ	ความล่าช้าในการเสนอแผนและลงนามอนุมัติแผนการจัดซื้อจัดจ้าง	ทำให้หน่วยงานไม่สามารถดำเนินการจัดทำแผนได้ทันตามระยะเวลาที่กระทรวงกำหนด	มีการเปลี่ยนแปลงคำสั่ง ในการมอบอำนาจเพื่อความคล่องตัวในด้านการบริหารจัดการ การจัดทำแผนปฏิบัติการจัดซื้อจัดจ้าง
<b>4. ปัญหาการดำเนินการจัดหาพัสดุ</b>			
4.1 หน่วยงานที่ต้องการพัสดุ ไม่มีความรู้ในการกำหนด Tor (รายละเอียดคุณลักษณะเฉพาะ คุณสมบัติ/เงื่อนไขในรายละเอียดของตัวพัสดุ หรือของผลสำเร็จของงานหรือของตัวผู้ที่จะเข้าแข่งขันเสนอราคาไม่ชัดเจน	ทำให้เมื่อประกาศประกวดราคาไปแล้ว ไม่มีผู้ยื่นเสนอราคา หรือยื่นเสนอราคาแต่ไม่มีผู้ผ่านข้อเสนทางเทคนิค หรือมีการอุทธรณ์ผลการพิจารณา	หน่วยงานไม่สามารถดำเนินการจัดหาได้ทันตามระยะเวลาที่กำหนดไว้ในแผนการจัดซื้อจัดจ้างหรือตามระยะเวลาที่กระทรวงกำหนด ทำให้การดำเนินการจัดซื้อจัดจ้างล่าช้า	ควรจัดฝึกอบรมให้ความรู้เจ้าหน้าที่ที่รับผิดชอบในการจัดทำขอบเขตของงาน TOR เกี่ยวกับวิธีการกำหนดความต้องการพัสดุ
4.2 การจัดซื้อจัดจ้างที่เร่งด่วน กระชั้นชิด	ทำให้เกิดความเสี่ยงที่จะเกิดข้อผิดพลาดในการดำเนินการจัดซื้อจัดจ้าง ตามกฎหมายใหม่ได้	อาจเกิดข้อทักท้วงที่มาจากหน่วยงานภายนอก เช่น สตง. หรือ ตร ว จ ส อ บ ภาย ใน กระทรวง	เนื่องจากการจัดซื้อจัดจ้างตามระเบียบกระทรวงการคลังว่าด้วยการจัดซื้อจัดจ้างภาครัฐ พ.ศ. 2560 มีระเบียบกำหนดวิธีปฏิบัติและระยะเวลา ควรให้ความรู้แก่เจ้าหน้าที่ในหน่วยงาน จะได้มีการวางแผนการทำงาน

ความเสี่ยงที่มีอยู่	ปัจจัยที่ก่อให้เกิดความเสี่ยง	ผลกระทบต่อหน่วยงาน	มาตรการ/กิจกรรมควบคุม
<b>5. ปัญหาด้านการตรวจรับพัสดุ</b>			
ปัญหาบุคลากรที่เป็นคณะกรรมการตรวจรับพัสดุ	บุคลากรที่ได้รับการแต่งตั้งเป็นคณะกรรมการตรวจรับพัสดุ ขาดความรู้ความเข้าใจ ความชำนาญและทักษะที่ดี เกี่ยวกับการตรวจรับการจัดซื้อจัดจ้าง	ทำให้การตรวจรับพัสดุ ไม่เป็นไปตามสัญญาหรือข้อกำหนด	ควรมีการฝึกอบรมให้ความรู้เฉพาะด้านและระเบียบที่เกี่ยวข้อง แก่เจ้าหน้าที่หรือผู้ที่เป็นเป็นคณะกรรมการตรวจรับพัสดุ
<b>6. ปัญหาด้านการควบคุมงาน</b>			
ปัญหาจากผู้ควบคุมงานที่มาจากหน่วยงานภายนอก	บุคลากรที่ได้รับการแต่งตั้งให้เป็นผู้ควบคุมงาน ที่มาจากหน่วยงานภายนอก ขาดความรู้ความเข้าใจในแบบรูปรายการก่อสร้าง	ทำให้การส่งมอบงานไม่เป็นไปตามแบบรูปรายการก่อสร้าง จึงทำให้มีการแก้ไขให้ตรงตามแบบรูปรายการ ทำให้ระยะเวลาในการก่อสร้างล่าช้าออกไปและไม่เป็นไปตามกำหนดระยะเวลาในสัญญาจ้าง	ควรทำความเข้าใจแบบรูปรายการ ก่อนทำการก่อสร้าง ให้แก่ช่างผู้ควบคุมงานที่มาจากหน่วยงานภายนอก
<b>7. ปัญหาด้านการควบคุมพัสดุ</b>			
พัสดุเกิดการสูญหาย/เสียหาย	ไม่มีสถานที่จัดเก็บพัสดุที่ปลอดภัย ไม่มีผู้ควบคุมดูแลพัสดุ	หน่วยงานต้องสูญเสียด้านการชดเชยความสูญหาย ความเสียหายที่เกิดขึ้นกับพัสดุที่จัดเก็บ	จัดทำสถานที่เก็บพัสดุที่มีลักษณะมิดชิดจัดให้มีเจ้าหน้าที่ควบคุมห้องพัสดุ โดยให้มีการขออนุญาตเปิดห้องเก็บพัสดุทุกครั้งที่มีการขอใช้ห้องพัสดุ
<b>8. ปัญหาด้านการจำหน่ายพัสดุ</b>			
มีพัสดุที่เสื่อมสภาพหมดความจำเป็นในการใช้งานเป็นจำนวนมาก	พัสดุที่ชำรุดเสื่อมสภาพไม่ส่งคืนเพื่อนำมาจำหน่าย	พอไปตรวจพบทำให้มีพัสดुकงเหลือที่หมดความจำเป็นจำนวนมาก	ให้มีการจำหน่ายพัสดุตามสภาพความเป็นจริงหรือข้อเท็จจริงที่คณะกรรมการได้ทำการตรวจสอบประจำปีและถูกต้องเป็นไปตามระเบียบ เพื่อให้การเก็บรักษาพัสดุน้อยที่สุด และเพื่อหลีกเลี่ยงพัสดุเกินความจำเป็นและล้ำสมัย เป็นการประหยัดงบประมาณของหน่วยงานในอนาคต

## ขั้นตอนที่ 2 วิเคราะห์ระดับความเสี่ยงโดยให้ระดับคะแนนตามเกณฑ์ดังนี้

1. ความเสี่ยงระดับต่ำมาก	คะแนน	1 - 4
2. ความเสี่ยงระดับต่ำ	คะแนน	5 - 8
3. ความเสี่ยงระดับปานกลาง	คะแนน	9 - 14
4. ความเสี่ยงระดับสูง	คะแนน	15 - 20
5. ความเสี่ยงระดับสูงมาก	คะแนน	21 - 25

โดยกำหนดเกณฑ์การประเมินมาตรฐานที่จะใช้ในการประเมินความเสี่ยง ด้านผลประโยชน์ทับซ้อน ได้แก่ ระดับโอกาสที่จะเกิดความเสี่ยง (Likelihood) และความรุนแรงของผลกระทบ (Impact) และระดับความเสี่ยง ทั้งนี้ กำหนดเกณฑ์ในเชิงคุณภาพเนื่องจากเป็นข้อมูลเชิงพรรณนา ที่ไม่สามารถระบุเป็นตัวเลข หรือจำนวนเงินที่ชัดเจนได้

### เกณฑ์ระดับโอกาสที่จะเกิดความเสี่ยง (Likelihood) เชิงคุณภาพ

ระดับ	โอกาสที่เกิด	คำอธิบาย
5	สูงมาก	มีโอกาสเกิดขึ้นเป็นประจำ
4	สูง	มีโอกาสเกิดขึ้นบ่อยครั้ง
3	ปานกลาง	มีโอกาสเกิดขึ้นบางครั้ง
2	น้อย	มีโอกาสเกิดขึ้นน้อยครั้ง
1	น้อยมาก	มีโอกาสเกิดขึ้นยาก

### เกณฑ์ระดับความรุนแรงของผลกระทบ (Impact) เชิงคุณภาพ ที่ส่งผลกระทบด้านการดำเนินงาน (บุคลากร)

ระดับ	ความรุนแรง	คำอธิบาย
5	สูงมาก	ถูกลงโทษทางวินัยอย่างร้ายแรงและถูกดำเนินคดีอาญา
4	สูง	ถูกลงโทษทางวินัยอย่างไม่ร้ายแรงและถูกดำเนินคดีอาญา
3	ปานกลาง	ถูกลงโทษทางวินัยอย่างไม่ร้ายแรงและถูกดำเนินคดีอาญา
2	น้อย	ถูกลงโทษตามมาตรการทางปกครอง
1	น้อยมาก	ถูกลงโทษตามมาตรการทางปกครอง

ระดับของความเสี่ยง (Degree of Risk) แสดงถึงระดับความสำคัญในการบริหารความเสี่ยง โดยพิจารณาจาก ผลคูณของระดับโอกาสที่จะเกิดความเสี่ยง (Likelihood) กับระดับความรุนแรงของผลกระทบ (Impact) ของความเสี่ยง แต่ละสาเหตุ (โอกาส × ผลกระทบ) กำหนดเกณฑ์ไว้ 4 ระดับ ดังนี้

### ระดับของความเสี่ยง (Degree of Risk)

ลำดับ	ระดับความเสี่ยง	ช่วงคะแนน
1	ความเสี่ยงระดับสูงมาก (Extreme Risk : E)	15-25 คะแนน
2	ความเสี่ยงระดับสูง (High Risk : H)	9-14 คะแนน
3	ความเสี่ยงระดับปานกลาง (Moderate Risk : M)	4-8 คะแนน
4	ความเสี่ยงระดับต่ำ (Low Risk : L)	1-3 คะแนน

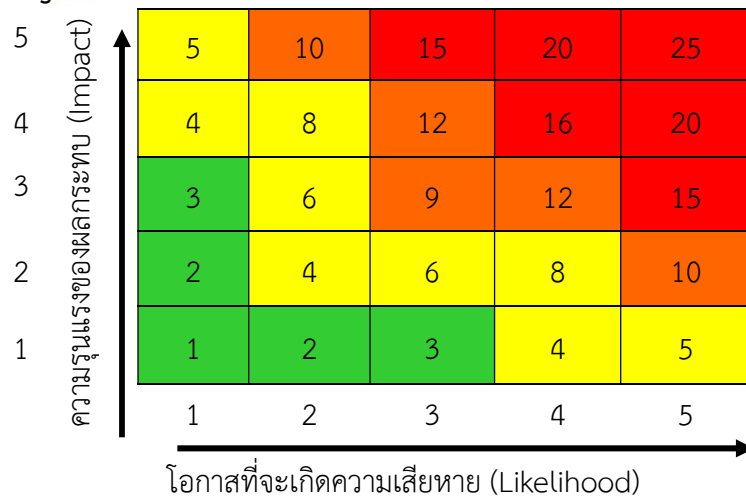
ในการวิเคราะห์ความเสี่ยงจะต้องมีการกำหนดแผนภูมิความเสี่ยง (Risk Profile) ที่ได้จากการพิจารณาจัดระดับความสำคัญของความเสี่ยงจากโอกาสที่จะเกิดความเสี่ยง (Likelihood) และผลกระทบที่เกิดขึ้น (Impact) และขอบเขตของระดับความเสี่ยงที่สามารถยอมรับได้ (Risk Appetite Boundary) โดยที่

$$\text{ระดับความเสี่ยง} = \text{โอกาสในการเกิดเหตุการณ์ต่าง ๆ} \times \text{ความรุนแรงของเหตุการณ์ต่าง ๆ} \\ (\text{Likelihood} \times \text{Impact})$$

ซึ่งจัดแบ่งเป็น 4 ระดับ สามารถแสดงเป็น Risk Profile แบ่งพื้นที่เป็น 4 ส่วน (4 Quadrant) ใช้เกณฑ์ในการจัดแบ่งดังนี้

ระดับความเสี่ยง	คะแนนระดับความเสี่ยง	มาตรการกำหนด	การแสดงสีสัญลักษณ์
เสี่ยงสูงมาก (Extreme)	15-25 คะแนน	มีมาตรการลดและประเมินซ้ำหรือถ่ายโอนความเสี่ยง	สีแดง ■
เสี่ยงสูง (High)	9-14 คะแนน	มีมาตรการลดความเสี่ยง	สีส้ม ■
ปานกลาง (Medium)	4-8 คะแนน	ยอมรับความเสี่ยงแต่มีมาตรการควบคุมความเสี่ยง	สีเหลือง ■
ต่ำ (Low)	1-3 คะแนน	ยอมรับความเสี่ยง	สีเขียว ■

ตารางระดับของความเสี่ยง (Degree of Risk)



การวิเคราะห์ระดับความเสี่ยงของการจัดซื้อจัดจ้างในปีงบประมาณ พ.ศ. 2568  
สำนักงานสาธารณสุขอำเภอเด่นชัย จังหวัดแพร่

ขั้นตอน	วัตถุประสงค์ขั้นตอน	ความเสี่ยง	ปัจจัยเสี่ยง	การประเมินความเสี่ยง				ลำดับ ความ เสี่ยง
				โอกาส	ผลกระทบ	การประเมินความเสี่ยง		
						คะแนน	ระดับ	
1. ด้านสภาพแวดล้อม ทั่วไปในการจัดการงาน พัสดุ	- เพื่อให้การดำเนินงาน ด้านพัสดุมีความถูกต้อง โปร่งใส ตามระเบียบ หลักเกณฑ์ของทาง ราชการ	1.1 ด้านนโยบาย	- ให้มีการกำหนดนโยบาย เพื่อให้ยึดถือและปฏิบัติที่ ชัดเจน	2	2	4	ต่ำมาก	6
		1.2 ด้านระเบียบ กฎหมาย	- มีการเปลี่ยนแปลงระเบียบวิธี ปฏิบัติและมีหนังสือเวียน เพิ่มเติมบ่อยครั้ง	3	5	15	สูง	2
		1.3 ด้านขั้นตอนการ ปฏิบัติงาน	- ผู้บริหารที่ควบคุมกำกับดูแล ไม่มีการกำหนดขั้นตอนการ ปฏิบัติงานหน้าที่	2	3	6	ต่ำ	5
		1.4 ด้านเจ้าหน้าที่	- มีการเปลี่ยนแปลงเจ้าหน้าที่ ผู้รับผิดชอบ เนื่องจากลาออก ไปรับการบรรจุหรือสับเปลี่ยน เจ้าหน้าที่	4	5	20	สูง	1
		1.5 ด้านการตรวจสอบ ภายใน	- หน่วยงานไม่มีเจ้าหน้าที่ ตรวจสอบภายในโดยตรง	3	3	9	ปานกลาง	4

การวิเคราะห์ระดับความเสี่ยงของการจัดซื้อจัดจ้างในปีงบประมาณ พ.ศ. 2568  
สำนักงานสาธารณสุขอำเภอเด่นชัย จังหวัดแพร่

ขั้นตอน	วัตถุประสงค์ขั้นตอน	ความเสี่ยง	ปัจจัยเสี่ยง	การประเมินความเสี่ยง				ลำดับ ความ เสี่ยง
				โอกาส	ผลกระทบ	การประเมินความเสี่ยง		
						คะแนน	ระดับ	
2. ด้านการจัดหาพัสดุ		2.1 การกำหนดความต้องการ	- หน่วยงานที่ขอพัสดุไม่มีแนวทางกำหนดความต้องการใช้พัสดุและไม่ระบุความต้องการที่ชัดเจน	3	4	12	ปานกลาง	3
3. ด้านการจัดทำแผนการจัดซื้อจัดจ้าง		3.1 การวางแผนการจัดหาพัสดุ	- การเสนอแผนจัดหาพัสดุและการอนุมัติแผนล่าช้า	3	3	9	ปานกลาง	6
4. ด้านการดำเนินการจัดหาพัสดุ		4.1 หน่วยงานที่ต้องการพัสดุไม่มีความรู้ในการกำหนด TOR	- ไม่มีผู้เสนอราคาหรือยื่นเสนอราคาแต่ไม่ผ่านข้อเสนอทางเทคนิคหรือมีการอุทธรณ์ผลการพิจารณา	4	3	12	ปานกลาง	3
		4.2 การจัดซื้อจัดจ้างที่เร่งด่วนกระชั้นชิด	- เกิดข้อผิดพลาดในการจัดซื้อจัดจ้าง	3	3	9	ปานกลาง	4
5. ด้านการตรวจรับพัสดุ		5.1 การตรวจรับพัสดุไม่เป็นไปตามสัญญาหรือข้อกำหนด	- บุคลากรที่เป็นคณะกรรมการตรวจรับพัสดุขาดความรู้ ความเข้าใจ ความชำนาญทักษะที่ดีในการตรวจรับพัสดุ	3	3	9	ปานกลาง	4

การวิเคราะห์ระดับความเสี่ยงของการจัดซื้อจัดจ้างในปีงบประมาณ พ.ศ. 2568  
สำนักงานสาธารณสุขอำเภอเด่นชัย จังหวัดแพร่

ขั้นตอน	วัตถุประสงค์ขั้นตอน	ความเสี่ยง	ปัจจัยเสี่ยง	การประเมินความเสี่ยง				ลำดับ ความ เสี่ยง
				โอกาส	ผลกระทบ	การประเมินความเสี่ยง		
						คะแนน	ระดับ	
6. ด้านการควบคุมงาน		6.1 ช่างควบคุมงาน ที่มาจากภายนอกขาด ความรู้ ความเข้าใจใน แบบรูปรายการก่อสร้าง	- ส่งมอบงานไม่เป็นไปตาม แบบรูปรายการทำให้มีการ แก้ไขแบบรูปรายการ และ ระยะเวลาในการก่อสร้างล่าช้า ไม่เป็นไปตามกำหนดสัญญา จ้าง	2	3	6	ต่ำ	5
7. ด้านการควบคุมพัสดุ		7.1 พักสตมีการสูญหาย/ เสียหาย	- ไม่มีสถานที่จัดเก็บพัสดุที่ ปลอดภัยและไม่มีการควบคุม กำกับดูแล	2	3	6	ต่ำ	5
8. ด้านการจำหน่าย พัสดุ		8.1 มีพัสดุที่เสื่อมสภาพ หมดความจำเป็นในการ ทำงานจำนวนมาก	- เจ้าหน้าที่ , ผู้ใช้งาน ขาดความรู้ ความเข้าใจ เมื่อ พัสดุชำรุดไม่ส่งคืนให้งานพัสดุ เพื่อทำการจำหน่าย	3	3	9	ปานกลาง	4

### ขั้นตอนที่ 3 การรายงานผลการวิเคราะห์ระดับความเสี่ยงซึ่งจะมีความเสี่ยงสูงต่ำตั้งแต่คะแนน 15 คะแนน จำนวน 2 ด้าน

จากการวิเคราะห์ระดับความเสี่ยงจะเห็นว่า สำนักงานสาธารณสุขอำเภอเด่นชัย จังหวัดแพร่ มีความเสี่ยงสูงดังนี้

1. ด้านปัจจัยเจ้าหน้าที่ ซึ่งมีการแบ่งย่อย (พนักงานราชการ/ลูกจ้างเหมา/ลูกจ้างเงินบำรุง) เนื่องจากลาออกเพื่อไปรับการบรรจุเป็นข้าราชการ หรือสับเปลี่ยนงาน จึงทำให้งานขาดความต่อเนื่องและเจ้าหน้าที่ต้องเริ่มต้นกระบวนการสอนเจ้าหน้าที่ใหม่อีก ทำให้เป็นภาระเพิ่มขึ้น

แนวทางแก้ไข – ให้องค์กรจัดระบบจูงใจให้พนักงานมีความรักองค์กร , จัดสวัสดิการที่ดีและเหมาะสม

2. ด้านระเบียบ กฎหมายที่มีการเปลี่ยนแปลงวิธีปฏิบัติบ่อยครั้ง/การเปลี่ยนแปลงคำสั่งมอบหมายอำนาจ การจัดทำต่างๆ ของผู้บริหารทำให้การปฏิบัติงานด้านการพัสดุต้องปรับตัวตามการเปลี่ยนแปลงและมีความเสี่ยงที่จะทำให้เกิดข้อผิดพลาด

แนวทางแก้ไข – ผู้รับผิดชอบงานพัสดุต้องหมั่นค้นหาความรู้ใหม่และติดตามความเปลี่ยนแปลงในทุกด้านให้ทันเวลา

สำหรับประเด็นความเชื่อเรื่องอื่นๆ วิเคราะห์แล้วอยู่ในระดับที่ยอมรับได้ (ปานกลาง – ต่ำ) สามารถที่จะแก้ไขไปพร้อมๆ กับการปฏิบัติงานปกติได้ ตลอดจนสำนักงานสาธารณสุขอำเภอเด่นชัย จังหวัดแพร่ ได้จัดระบบบริหารความเสี่ยงโดยการกำหนดมาตรการในการเฝ้าระวังประเด็นความเสี่ยงในการจัดซื้อจัดจ้างประกอบด้วย

1) ประกาศสำนักงานสาธารณสุขอำเภอเด่นชัย จังหวัดแพร่ เรื่อง นโยบายคุณธรรมและความโปร่งใสในการดำเนินงานของสำนักงานสาธารณสุขอำเภอเด่นชัย จังหวัดแพร่

2) ประกาศสำนักงานสาธารณสุขอำเภอเด่นชัย จังหวัดแพร่ เรื่อง เจตจำนงสุจริตในการบริหารงานของสำนักงานสาธารณสุขอำเภอเด่นชัย จังหวัดแพร่

3) ประกาศว่าด้วยแนวทางปฏิบัติงานในหน่วยงานด้านการจัดซื้อจัดจ้างของสำนักงานสาธารณสุขอำเภอเด่นชัย จังหวัดแพร่

4) ประกาศว่าด้วยแนวทางการบริหารในการตรวจสอบบุคลากรในหน่วยงานถึงความเกี่ยวข้องกับผู้บริหารงานในการจัดการจัดซื้อจัดจ้าง

5) แนวทางปฏิบัติในการจัดซื้อจัดจ้างและแบบแสดงความบริสุทธิ์ใจในการจัดซื้อจัดจ้าง

6) ประกาศสำนักงานสาธารณสุขอำเภอเด่นชัย จังหวัดแพร่ ว่าด้วยกลไก มาตรการแนวทางการจัดวางระบบในการดำเนินการเพื่อส่วนรวม ความโปร่งใสในการจัดซื้อจัดจ้าง

7) กำหนดวงกรอบแนวทางเพื่อว่าด้วยความโปร่งใสในการจัดซื้อจัดจ้าง

ทั้งนี้เพื่อให้การจัดซื้อจัดจ้างของสำนักงานสาธารณสุขอำเภอเด่นชัย จังหวัดแพร่ มีมาตรฐานการจัดซื้อ จัดจ้าง มีความโปร่งใส สอดคล้องกับการตรวจสอบ ผู้ปฏิบัติงานด้านพัสดุ ปฏิบัติตนตามกรอบ จรรยาบรรณ มีคุณธรรม เพื่อให้การจัดซื้อจัดจ้าง มีความประหยัด คุ่มค่า และสมประโยชน์ต่อหน่วยราชการสูงสุด